

---

***Руководство по заполнению  
Экспортного листа и листа  
Dashboard для анализа  
финансовой модели  
инвестиционного проекта***

Версия 01.03.2021

# Содержание

---

<b>Перечень основных сокращений</b>	<b>3</b>
<b>Перечень основных терминов</b>	<b>4</b>
<b>Основные принципы заполнения Экспортного листа</b>	<b>5</b>
1. Алгоритм вставки Экспортного листа в Модель Клиента	5
2. Действия Пользователя при заполнении Экспортного листа	7
3. Принцип агрегации данных Клиента на Экспортном листе	7
4. Алгоритм добавления универсальных блоков на Экспортный лист	8
5. Прочие параметры Экспортного листа	8
<hr/>	
<b>Инструкция по заполнению Экспортного листа</b>	<b>10</b>
1. Раздел «Общие и временные параметры»	10
2. Раздел «Отчетность»	12
3. Раздел «Выручка»	16
4. Раздел «Производственные расходы»	18
5. Раздел «Коммерческие и административные расходы»	22
6. Раздел «Налоги»	25
7. Раздел «Капитальные затраты»	26
8. Раздел «Финансирование»	30
9. Раздел «Показатели эффективности»	38
10. Раздел «Справочники»	40
11. Раздел «Проверки переноса данных на Экспортный лист»	40
12. Раздел «Макроэкономические показатели - управляющая зона»	42
13. Технический раздел «Оперативный S&U State»	45
<hr/>	
<b>Инструкция по работе с листом Dashboard (VEB_DB)</b>	<b>46</b>
1. Общий порядок настройки листа для работы	46
2. Техническое описание расчета показателей	48

## Перечень основных сокращений

Сокращение	Определение
ВЭБ.РФ	Государственная корпорация развития «ВЭБ.РФ»
Модель Клиента (Модель)	Финансовая модель Клиента ВЭБ.РФ
Проект	Инвестиционный проект Клиента ВЭБ.РФ
Инструкция	Инструкция по заполнению Экспортного листа и листа Dashboard для анализа финансовой модели инвестиционного проекта
Экспортный лист	Аналитическая надстройка к Модели Клиента, инструмент унификации и интеграции предпосылок и исходных данных из Модели Клиента с аналитическими системами ВЭБ.РФ для упрощения и потенциального ускорения сроков проведения экспертизы проекта.
Dashboard	Визуальное представление общей информации о Проекте, ключевых результатов реализации Проекта и набор базовых параметров управления, сгруппированных на одном листе.  Dashboard формируется автоматически на основе данных Экспортного листа, синхронизированных с данными Модели Клиента.

## Перечень основных терминов

Сокращение	Определение
NPV	Чистая приведенная стоимость Проекта
IRR	Внутренняя норма доходности Проекта
DSCR	Коэффициент покрытия выплат по долговому финансированию. Рассчитывается на каждую дату обслуживания долгового финансирования (выплаты процентов и/или погашения основной суммы долга). Определяется как соотношение: денежных средств, доступных для обслуживания долгового финансирования к сумме обслуживания долгового финансирования (начисленных процентов к уплате и выплатам по основной сумме долга)
LLCR	Коэффициент покрытия выплат по долговому финансированию на весь срок предоставления такого финансирования
PLCR	Коэффициент покрытия долга денежными потоками, доступными для обслуживания долга, на протяжении срока жизни Проекта
CFADS	Денежный поток, доступный для обслуживания долга
DSRA	Резервный счет (резервные счета)
WACC	Прогнозная средневзвешенная стоимость капитала

## Основные принципы заполнения Экспортного листа

### 1. Алгоритм вставки Экспортного листа в Модель Клиента

Экспортный лист – дополнительный лист Excel, который Клиенту ВЭБ.РФ необходимо вставить в Модель, и на котором необходимо осуществить привязку показателей Экспортного листа с исходными предпосылками и результатами расчетов в Модели.

Привязка данных – создание ссылок на соответствующие предпосылки и исходные данные из Модели Клиента в унифицированных полях Экспортного листа.

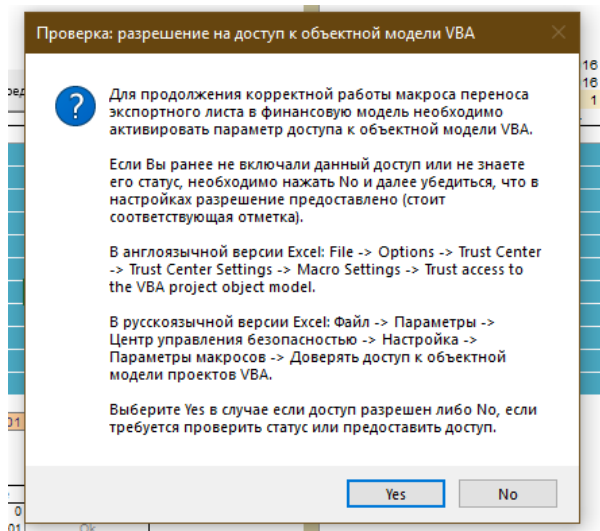
Перед вставкой Экспортного листа в Модель Клиента, Клиенту ВЭБ.РФ рекомендуется очистить Модель от внешних ссылок, имен с наличием #REF (это возможно осуществить через Справочник имен / Name manager, перейдя в него через Ctrl + F3).

#### Алгоритм вставки Экспортного листа в Модель Клиента:

1. Скачайте файл с Экспортным листом на сайте ВЭБ.РФ <https://вэб.рф/biznesu/finansirovaniye-proyektov/infrastruktura/>, раздел: «Документы и шаблоны»;
2. Откройте файл с Экспортным листом в Excel;
3. Щелкните на кнопку макроса **«Перенести Экспортный лист в выбранную модель»**;

Перенести экспортный лист в  
выбранную модель

4. В открывшемся диалоговом окне выберите статус параметра доступа к объектной модели VBA: **Да / Yes** или **Нет / No**;

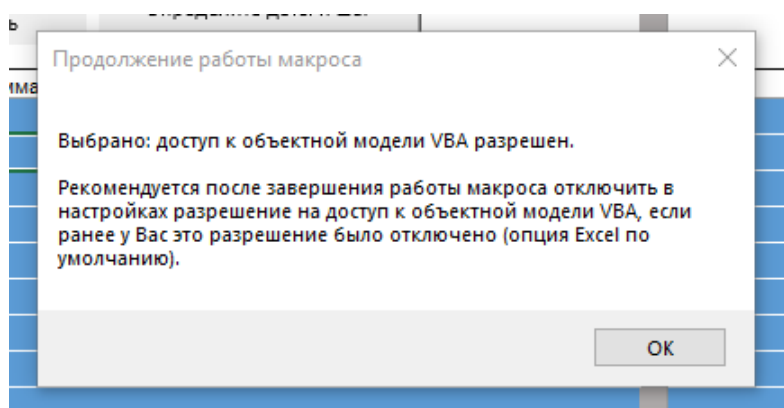


- Для целей корректного переноса функционала Экспортного листа в Модель Клиента требуется активный статус параметра доступа к объектной модели VBA. В случае, если Вы не предоставляли доступ к объектной модели VBA ранее или Вам требуется проверить статус доступа нажмите кнопку **Нет / No** и воспользуетесь нижеописанным алгоритмом действий.

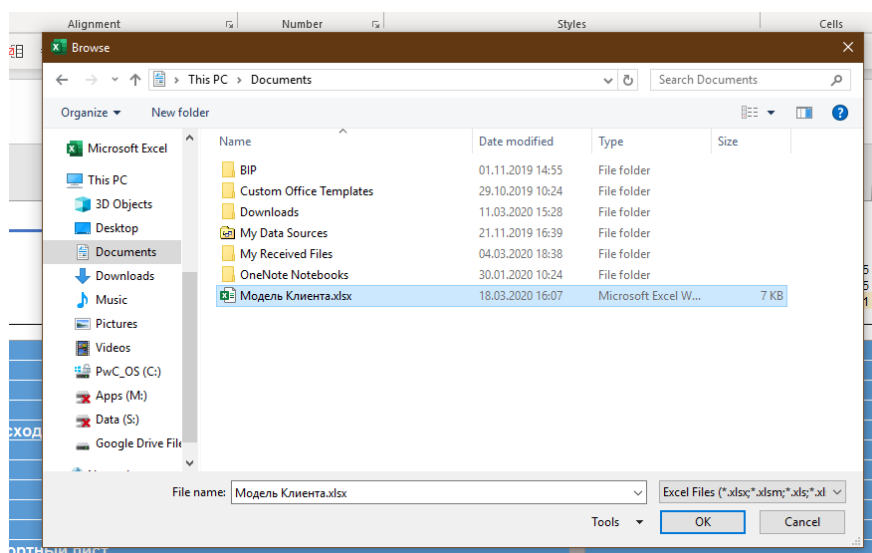
#### Алгоритм активации разрешения на доступ к объектной модели VBA:

- 1) Откройте вкладку **Файл / File** и выберите команду **Параметры / Options**;

- 2) В открывшемся окне **Параметры Excel / Excel Options** выберите пункт **Центр управления безопасностью / Trust Center**;
  - 3) Выберите пункт **Параметры центра управления безопасностью / Trust Center Settings**;
  - 4) Щелкните элемент **Параметры макросов / Macro Settings** и установите отметку **Доверять доступ к объектной модели проектов VBA / Trust access to the VBA project object model**;
  - 5) Нажмите кнопку **ОК**.
- В случае, если разрешение на доступ к объектной модели уже активно нажмите кнопку **Да / Yes**.
5. В открывшемся диалоговом окне, подтверждающем разрешение доступа к объектной модели VBA, нажмите кнопку **ОК**;



6. В открывшемся диалоговом окне выберите книгу Excel (Модель Клиента), в которую требуется вставить Экспортный лист и нажмите кнопку **ОК**;



7. При интеграции Экспортного листа с Моделью Клиента создается дубликат Модели Клиента с названием **«XXX\_export.xlsm»** с расширением файла **.XLSM**;
8. Экспортный лист интегрирован в Модель Клиента;

Статья	Ед. измерения	Сумма	Значение	Имена	Комментарий
<b>Общие и временные параметры</b>					
<b>Отчетность</b>					
<b>Выручка</b>					
Задать количество вносимых продуктов					
<b>Производственные расходы</b>					
<b>Коммерческие и административные расходы</b>					
<b>Налоги</b>					
<b>Капитальные затраты</b>					
Задать количество вносимых групп капитальных затрат					
<b>Финансирование</b>					
Задать количество кредитов					
<b>Показатели эффективности</b>					
<b>Справочники</b>					
<b>Проверки переноса данных на экспортный лист</b>					
Предел погрешности			0,001		
<b>Проверки экспортного листа</b>					
Проверка	Тип проверки	Значение	Целевое значение	Выполнение	
Сходимость Баланса	Целостность	-	0	Ok	if_Checks
Баланс денежных средств > 0 ?	Сигналы	-	0,001	Ok	

9. После завершения интеграции Экспортного листа с Моделью Клиента, Клиенту ВЭБ.РФ рекомендуется отключить в настройках разрешение на доступ к объектной модели VBA.

## 2. Действия Пользователя при заполнении Экспортного листа

В разделах Экспортного листа предусмотрены следующие действия Пользователя:

1. Создание ссылок на соответствующие ячейки исходной Модели Клиента в унифицированных полях Экспортного листа;
2. Ручной ввод данных в установленном формате в унифицированных полях Экспортного листа;
3. Выбор данных из выпадающего списка на Экспортном листе;
4. Добавление данных и универсальных блоков посредством запуска макросов на Экспортном листе;

## 3. Принцип агрегации данных Клиента на Экспортном листе

В разделах Экспортного листа предусмотрена степень детализации по количеству позиций, возможных для заполнения.

*Пример детализации по количеству позиций:*

- раздел Экспортного листа **«Выручка»** – 20 позиций продуктов / групп агрегации;
- раздел Экспортного листа **«Производственные расходы»** – 20 позиций постоянных и переменных расходов / групп агрегации;

При заполнении Экспортного листа Клиенту ВЭБ.РФ рекомендуется использовать **принцип агрегации** данных, чтобы данные из исходной Модели Клиента находились в пределах предусмотренной степени детализации.

**Принцип агрегации** – укрупнение позиций посредством их объединения в единую группу.

**Рекомендуемое количество позиций для заполнения Экспортного листа – указано в соответствующих разделах Инструкции.**

## 4. Алгоритм добавления универсальных блоков на Экспортный лист

Граница переменных расходов по продуктам		
Переменные расходы - по продуктам		Добавить необходимое количество блоков, соответствующее количеству позиций в Модели Клиента
Продукт 1		1
436	1 Заработная плата (не включая соц. и страх взносы)	тыс. руб.
437	2 Социальные страховые взносы	тыс. руб.
438	3	- тыс. руб.
439	4	- тыс. руб.
440	5	- тыс. руб.
441	6	- тыс. руб.
442	7	- тыс. руб.
443	8	- тыс. руб.
444	9	- тыс. руб.
445	10	- тыс. руб.
446	11	- тыс. руб.
447	12	- тыс. руб.
448	13	- тыс. руб.
449	14	- тыс. руб.
450	15	- тыс. руб.
451	16	- тыс. руб.
452	17	- тыс. руб.
453	18	- тыс. руб.
454	19	- тыс. руб.
455	20	- тыс. руб.
456		
457		

Рис. 1 – Пример универсального блока Переменные расходы по продукту

**Универсальный блок** – диапазон в отдельных разделах Экспортного листа, предусмотренный для мультиплицирования в зависимости от количества позиций в Модели Клиента.

Универсальный блок разделен горизонтальными линиями, которые обозначают границы копируемой области.

Пример универсального блока:

- раздел Экспортного листа **«Производственные расходы»** – универсальный блок **«Переменные расходы – по продуктам»** для каждого отдельного продукта (источника выручки) из Модели Клиента;

Клиенту ВЭБ.РФ необходимо посредством нажатия кнопок макросов в разделах Экспортного листа задавать требуемое количество универсальных блоков, соответствующее количеству переносимых позиций из Модели Клиента.

**Разделы, в которых предусмотрено добавление универсальных блоков посредством макросов – указаны в соответствующих разделах Инструкции.**

## 5. Прочие параметры Экспортного листа

В разделах Экспортного листа рекомендуется использовать следующие параметры:

1. Все предпосылки и исходные данные из Модели Клиента переносятся на Экспортный лист в соответствии с выбранным шагом прогноза.
2. Для проверки корректности переноса данных из Модели Клиента на Экспортный лист рекомендуется использовать раздел **«Проверки переноса данных на Экспортный лист»**.

Свидетельством корректности переноса данных из Модели Клиента на Экспортный лист является отсутствие сигнализации о наличии расхождений по целостности и сигналам в разделе **«Проверки переноса данных на Экспортный лист»**. Краткая индикация ошибок присутствует в верхнем разделе Экспортного листа.

A	B	C	D	E	F	G	H
Экспортный лист			Целостность - экспортный лист	Ok		Динамический статус внесения данных на экспортный лист (требуемый уровень - 100%):	
			Сигналы - экспортный лист	Ok		60%	

В ВЭБ.РФ должна направляться Модель Клиента с Экспортным листом, на котором отсутствуют ошибки.

3. Все поля в разделах Экспортного листа подлежат обязательному заполнению, если иное не указано в соответствующем разделе Инструкции. В верхнем разделе Экспортного листа предусмотрено отображение текущего статуса заполнения в %, которое учитывает как информацию в обязательных разделах, так и потенциальные ошибки и сигналы. В ходе заполнения данных это значение может меняться как в большую, так и в меньшую сторону по мере добавления новых Универсальных блоков.

**Корректно заполненным считается Экспортный лист со статусом заполнения 100%.**

4. Об отсутствии необходимых данных в одном из разделов Экспортного листа свидетельствует заливка цветной палитры в одном в первых двух столбцах соответствующего раздела.

7	Статья
8	Общие и временные параметры
45	Отчетность
213	Выручка
214	Задать количество вносимых продуктов
215	
216	
355	Производственные расходы
473	Коммерческие и административные расходы
583	Налоги
608	Капитальные затраты
609	Задать количество вносимых групп капитальных затрат
610	
611	
690	Финансирование
691	Задать количество кредитов
692	
693	
915	Показатели эффективности
961	Справочники
1162	Проверки переноса данных на экспорт

# Инструкция по заполнению Экспортного листа

## 1. Раздел «Общие и временные параметры»

Статья	Ед. измерения	Сумма	Значение	Имена	Комментарий
<b>Общие и временные параметры</b>					
<b>Легенда</b>					
<p>Обозначения ячеек</p> <ul style="list-style-type: none"> <li>xx - вводные данные, изменяемые параметры</li> <li>xx - расчеты</li> <li>xx - ссылки на значения из финансовой модели / ввод данных</li> <li>xx - изменение формулы в строке</li> <li>xx - период строительства/эксплуатации</li> <li>xx - исторический период</li> <li>xx - раздел требует заполнения</li> </ul> <p>На экспортном листе все значения из модели Клиента вносить со знаком ПЛЮС, если не указано иного.</p>					
<b>Общие сведения</b>					
Проект			01.01.2019	ut_Project_Name	Указать наименование Проекта
Инициатор проекта			31.12.2020	ut_Project_Initiator	Указать инициатора Проекта
Местонахождение			3	ut_Project_Location	Указать местоположение Проекта
Дата начала модели			8	ut_Date_Model_Start	Значения заполняются макросом
Дата окончания модели				ut_Date_Model_End	
Количество месяцев в прогнозном периоде	месяц			ut_Months_in_Period	
Количество прогнозных периодов				ut_Count	
Период строительства			с 01.01.2019		
			по		Указать дату завершения периода строительства (периода ин
Количество лет деятельности проекта в постпрогножном периоде	год		1 000	ut_Post_Forecast	Указать количество лет действия Проекта, после завершения
Исторический период			по	ut_Historical_EndDate	Выбрать последнюю дату в модели, которой соответствуют и
Валюта модели			руб.	ut_LCU	Выбрать основную валюту модели
Размерность финансовых показателей			тыс.	ut_Digits	Выбрать размерность финансовых показателей

Рис. 2 – Экспортный лист: Общие и временные параметры

Для целей синхронизации периодов расчета и прогноза в Экспортном листе и Модели предусмотрен автоматический функционал. Задаются даты начала и окончания расчетов, а также прогнозный шаг из Модели Клиента посредством макроса.

**Важно:** в рамках Экспортного листа не предусмотрена возможность изменения длины периода, поэтому все переносимые расчеты должны быть в рамках одного временного шага: год / квартал / месяц.

Процедура установки периода в Экспортном листе:

Определить даты и шаг

Нажмите на кнопку макроса «**Определить даты и шаг прогноза**» и **введите следующие данные** из Модели Клиента:

- 1.1. Дата начала Модели в формате ДД.ММ.ГГГГ;
- 1.2. Дата окончания прогнозного периода Модели в формате ДД.ММ.ГГГГ;
- 1.3. Протяженность периода в Модели в месяцах (количество месяцев в одном прогнозном периоде, год – 12, квартал – 4, месяц – 1);

- 
- 1.4. Размерность, используемая на листе VEB\_DB: 1 – годовая, 2 – полугодовая, 3 – квартальная (**Важно:** для корректной работы VEB\_DB необходимо, чтобы его размерность была не ниже размерности Экспортного листа).

Далее после установки периода в Экспортном листе, перейдите к его заполнению, все действия указаны в порядке отображения данных на Экспортном листе.

**Создайте ссылки на данные из Модели Клиента/введите вручную:**

- 1.5. Наименование Проекта;
- 1.6. Наименование инициатора Проекта;
- 1.7. Наименование местонахождения Проекта;

**Выберите данные из выпадающего списка:**

- 1.8. Дата завершения периода строительства;
- В случае, если период строительства завершился до даты начала Модели – необходимо оставить данную ячейку пустой, удалить значение.

**Введите данные:**

- 1.9. Количество лет действия Проекта в постпрогнозном периоде (количество лет действия Проекта после завершения прогнозного периода в Модели);
- В случае, если Проект не ограничен по сроку действия необходимо ввести значение – «1000».

**Выберите данные из выпадающего списка:**

- 1.10. Дата окончания исторического периода (последняя дата в Модели, которой соответствуют исторические данные);
- 1.11. Основная валюта Модели:
- 1) «Руб.»;
  - 2) «Долл.»;
  - 3) «Евро»;
  - 4) «Франк».
- 1.12. Размерность финансовых показателей:
- 1) «Тыс.»;
  - 2) «Млн.»;
  - 3) «Млрд».

## 2. Раздел «Отчетность»

### Подраздел «Баланс»

41 Отчетность			
42	<b>Баланс</b>		
43			
44	<b>Внеоборотные активы</b>	тыс. руб.	
45	Нематериальные активы	тыс. руб.	
46	Основные средства	тыс. руб.	
47	Незавершенное строительство	тыс. руб.	
48	Долгосрочные финансовые вложения	тыс. руб.	
49	Отложенные налоговые активы	тыс. руб.	
50	Прочие внеоборотные активы	тыс. руб.	
51	<b>Оборотные активы</b>	тыс. руб.	
52	Запасы	тыс. руб.	
53	Дебиторская задолженность покупателей и заказчиков	тыс. руб.	
54	Авансы выданные	тыс. руб.	
55	Инвестиционные авансы	тыс. руб.	
56	НДС к возмещению из бюджета	тыс. руб.	
57	Прочая дебиторская задолженность	тыс. руб.	
58	Краткосрочные финансовые вложения	тыс. руб.	
59	Денежные средства и их эквиваленты	тыс. руб.	
60	DSRA	тыс. руб.	
61	Прочие оборотные активы	тыс. руб.	
62	<b>ИТОГО АКТИВЫ</b>	тыс. руб.	
63			
64	<b>Капитал</b>	тыс. руб.	
65	Акционерный капитал и резервы	тыс. руб.	
66	Акционерный займ	тыс. руб.	
67	Нераспределенная прибыль	тыс. руб.	
68	<b>Долгосрочные обязательства</b>	тыс. руб.	
69	Долгосрочные кредиты и займы	тыс. руб.	
70	Долгосрочные обязательства по финансовой аренде	тыс. руб.	
71	Отложенные налоговые обязательства	тыс. руб.	
72	Прочие долгосрочные обязательства	тыс. руб.	
73	<b>Краткосрочные обязательства</b>	тыс. руб.	
74	Краткосрочные кредиты и займы	тыс. руб.	
75	Краткосрочные обязательства по финансовой аренде	тыс. руб.	
76	Задолженность по процентам	тыс. руб.	
77	Задолженность участникам по выплате дивидендов	тыс. руб.	
78	Текущая задолженность перед поставщиками и подрядчиками	тыс. руб.	
79	Инвестиционная кредиторская задолженность	тыс. руб.	
80	Авансы полученные	тыс. руб.	
81	НДС к уплате в бюджет	тыс. руб.	
82	Прочая кредиторская задолженность	тыс. руб.	
83	Прочие краткосрочные обязательства	тыс. руб.	
84	<b>ИТОГО КАПИТАЛ И ОБЯЗАТЕЛЬСТВА</b>	тыс. руб.	

Рис. 3 – Экспортный лист: Отчетность, Баланс

#### Создайте ссылки на данные из Модели Клиента:

- 2.1. Значения по статьям внеоборотных активов в основной валюте Модели – с детализацией по периодам;  
В случае, если балансовая позиция активов из исходной Модели Клиента не относится ни к одной из статей внеоборотных активов, балансовая позиция включается в предусмотренную на Экспортном листе статью – Прочие внеоборотные активы.
- 2.2. Значения по статьям оборотных активов в основной валюте Модели – с детализацией по периодам;  
В случае, если балансовая позиция активов из исходной Модели Клиента не относится ни к одной из статей оборотных активов, балансовая позиция включается в предусмотренную на Экспортном листе статью – Прочие оборотные активы.
- 2.3. Значения по статьям капитала в основной валюте Модели – с детализацией по периодам;
- 2.4. Значения по статьям долгосрочных обязательств в основной валюте Модели – с детализацией по периодам;  
В случае, если балансовая позиция пассивов из исходной Модели Клиента не относится ни к одной из статей долгосрочных обязательств, балансовая позиция включается в предусмотренную на Экспортном листе статью – Прочие долгосрочные обязательства.
- 2.5. Значения по статьям краткосрочных обязательств в основной валюте Модели – с детализацией по периодам.  
В случае, если балансовая позиция пассивов из исходной Модели Клиента не относится ни к одной из статей краткосрочных обязательств, балансовая позиция включается в предусмотренную на Экспортном листе статью – Прочие краткосрочные обязательства.

## Подраздел «Отчет о финансовых результатах»

92	<b>Отчет о финансовых результатах</b>				
93	<b>Выручка</b>	тыс. руб.			<i>Внести ссылки на отчет о прибылях и убытках в модели</i>
94					
95	Производственные расходы	тыс. руб.			<i>Производственные расходы вносятся со знаком минус</i>
96					
97	<b>Валовая прибыль</b>	тыс. руб.			
98					
99					
100	Коммерческие и административные расходы	тыс. руб.			<i>Коммерческие и административные расходы вносятся со знаком минус</i>
101	Налог на имущество	тыс. руб.			<i>Налог на имущество вносится со знаком минус</i>
102	Прочие операционные доходы и расходы	тыс. руб.			<i>Прочие операционные доходы и расходы вносятся со знаком минус</i>
103					
104	<b>ЕБИТДА</b>	тыс. руб.			
105					
106					
107	Амортизация	тыс. руб.			<i>Амортизация вносится со знаком минус</i>
108					
109	<b>ЕБИТ</b>	тыс. руб.			
110					
111					
112	Процентные доходы и прочие аналогичные доход	тыс. руб.			
113	Расходы по процентам и прочие аналогичные ра	тыс. руб.			
114	Проценты к уплате по кредитам	тыс. руб.			<i>Проценты к уплате по кредитам вносятся со знаком минус</i>
115	Проценты по финансовой аренде	тыс. руб.			<i>Проценты по финансовой аренде вносятся со знаком минус</i>
116	Банковские комиссии	тыс. руб.			<i>Банковские комиссии вносятся со знаком минус</i>
117	Курсовые разницы	тыс. руб.			
118	Субсидии	тыс. руб.			
119	Прочие доходы и расходы	тыс. руб.			
120					
121	<b>Прибыль до налогообложения</b>	тыс. руб.			
122					
123	Налог на прибыль	тыс. руб.			<i>Налог на прибыль вносится со знаком минус</i>
124					
125	<b>Чистая прибыль</b>	тыс. руб.			

Рис. 4 – Экспортный лист: Отчетность, Отчет о финансовых результатах

Расходные статьи отчета о финансовых результатах необходимо перенести со знаком «-» (минус), доходные статьи отчета о финансовых результатах – со знаком «+» (плюс).

### Создайте ссылки на данные из Модели Клиента:

2.6. Значения следующих статей отчета о финансовых результатах в основной валюте Модели – с детализацией по периодам:

- Выручка;
- Производственные расходы (без учета амортизации) (-);
- Коммерческие и административные расходы (-);
- Налог на имущество (-);
- Прочие операционные доходы (+) и расходы (-);
- Амортизация (-);
- Процентные доходы и прочие аналогичные доходы (+);
- Расходы по процентам и прочие аналогичные расходы:
  - Проценты к уплате по кредитам (-);
  - Проценты по финансовой аренде (-);
  - Банковские комиссии (-);
- Курсовые разницы (+/-);
- Субсидии (+/-);
- Прочие доходы (+) и расходы (-);
- Налог на прибыль (-).

## Подраздел «Баланс – входящий исторический»

Код	Наименование	Единица измерения	Внести ссылки на значения вход
126	<b>Баланс - входящий исторический</b>		
127	<b>Внеоборотные активы</b>	тыс. руб.	-
128	Нематериальные активы	тыс. руб.	
129	Основные средства	тыс. руб.	
130	Незавершенное строительство	тыс. руб.	
131	Долгосрочные финансовые вложения	тыс. руб.	
132	Отложенные налоговые активы	тыс. руб.	
133	Прочие внеоборотные активы	тыс. руб.	
134	<b>Оборотные активы</b>	тыс. руб.	-
135	Запасы	тыс. руб.	
136	Дебиторская задолженность покупателей и за	тыс. руб.	
137	Авансы выданные	тыс. руб.	
138	Инвестиционные авансы	тыс. руб.	
139	НДС к возмещению из бюджета	тыс. руб.	
140	Прочая дебиторская задолженность	тыс. руб.	
141	Краткосрочные финансовые вложения	тыс. руб.	
142	Денежные средства и их эквиваленты	тыс. руб.	
143	DSRA	тыс. руб.	
144	Прочие оборотные активы	тыс. руб.	
145	<b>ИТОГО АКТИВЫ</b>	тыс. руб.	-
146			
147	<b>Капитал</b>	тыс. руб.	-
148	Акционерный капитал и резервы	тыс. руб.	
149	Акционерный займ	тыс. руб.	
150	Нераспределенная прибыль	тыс. руб.	
151	<b>Долгосрочные обязательства</b>	тыс. руб.	-
152	Долгосрочные кредиты и займы	тыс. руб.	
153	Долгосрочные обязательства по финансовой	тыс. руб.	
154	Отложенные налоговые обязательства	тыс. руб.	
155	Прочие долгосрочные обязательства	тыс. руб.	
156	<b>Краткосрочные обязательства</b>	тыс. руб.	-
157	Краткосрочные кредиты и займы	тыс. руб.	
158	Краткосрочные обязательства по финансовой	тыс. руб.	
159	Задолженность по процентам	тыс. руб.	
160	Задолженность участникам по выплате дивид	тыс. руб.	
161	Текущая задолженность перед поставщиками	тыс. руб.	
162	Инвестиционная кредиторская задолженность	тыс. руб.	
163	Авансы полученные	тыс. руб.	
164	НДС к уплате в бюджет	тыс. руб.	
165	Прочая кредиторская задолженность	тыс. руб.	
166	Прочие краткосрочные обязательства	тыс. руб.	
167	<b>ИТОГО КАПИТАЛ И ОБЯЗАТЕЛЬСТВА</b>	тыс. руб.	-

Рис. 5 – Экспортный лист: Отчетность, Баланс входящий исторический

В случае, если в Модели имеются данные по Балансу на последнюю дату перед началом временной шкалы (Пример: временная шкала начинается с 1 января 2020 года, имеется входящий Баланс на 31 декабря 2019 года), то **создайте ссылки на соответствующие значения в Модели:**

2.7. Значения по статьям внеоборотных активов в основной валюте Модели (колонка S);

В случае, если балансовая позиция активов из исходной Модели Клиента не относится ни к одной из статей внеоборотных активов, балансовая позиция включается в предусмотренную на Экспортном листе статью – Прочие внеоборотные активы.

2.8. Значения по статьям оборотных активов в основной валюте Модели (колонка S);

В случае, если балансовая позиция активов из исходной Модели Клиента не относится ни к одной из статей оборотных активов, балансовая позиция включается в предусмотренную на Экспортном листе статью – Прочие оборотные активы.

2.9. Значения по статьям капитала в основной валюте Модели (колонка S);

2.10. Значения по статьям долгосрочных обязательств в основной валюте Модели (колонка S);

В случае, если балансовая позиция пассивов из исходной Модели Клиента не относится ни к одной из статей долгосрочных обязательств, балансовая позиция включается в предусмотренную на Экспортном листе статью – Прочие долгосрочные обязательства.

2.11. Значения по статьям краткосрочных обязательств в основной валюте Модели (колонка S).

В случае, если балансовая позиция пассивов из исходной Модели Клиента не относится к Кредиторской задолженности перед поставщиками и подрядчиками, кредиторская задолженность включается в Прочую кредиторскую задолженность.

- В случае, если данные в исходной Модели Клиента по входящему историческому балансу отсутствуют, соответствующие поля заполнять не требуется.

#### Подразделы: «Курсы валют на конец периода»

171	Курсы валют на конец периода	Внести ссылки на значения используемых в расчетах	
172	RUB/RUB	1	1
173	USD/USD	1	1
174	EUR/EUR	1	1
175	CHF/CHF	1	1
176	USD/RUB		
177	EUR/RUB		
178	CHF/RUB		
179	EUR/USD		
180	EUR/CHF		
181	CHF/USD		
182	RUB/USD		
183	RUB/EUR		
184	RUB/CHF		
185	USD/EUR		
186	CHF/EUR		
187	USD/CHF		

Рис. 6 – Экспортный лист: Отчетность, Курсы валют на конец периода

Создайте ссылки на данные из Модели Клиента в случае, если в Модели присутствуют валютные составляющие и соответствующие расчеты (**Важно:** обязательно вносить как прямые, так и обратные курсы, например, USD/RUB и RUB/USD):

2.12. Абсолютные значения используемых в расчетах курсов валют на конец периода, включая период перед началом временной шкалы в Модели – с детализацией по периодам (колонки S и далее).

- В случае, если данные в исходной Модели Клиента по курсам валют на конец периода отсутствуют (используются только средние значения) – задать ссылки на средние курсы за период.

#### Подраздел «Средние курсы валют за период»

190	Средние курсы валют за период	Внести ссылки на значения используемых в расчетах	
191	RUB/RUB		1
192	USD/USD		1
193	EUR/EUR		1
194	CHF/CHF		1
195	USD/RUB		
196	EUR/RUB		
197	CHF/RUB		
198	EUR/USD		
199	EUR/CHF		
200	CHF/USD		
201	RUB/USD		
202	RUB/EUR		
203	RUB/CHF		
204	USD/EUR		
205	CHF/EUR		
206	USD/CHF		

Рис. 7 – Экспортный лист: Отчетность, Средние курсы валют за период

**Создайте ссылки на данные из Модели Клиента** в случае, если в Модели присутствуют валютные составляющие и соответствующие расчеты:

2.13. Абсолютные значения используемых в расчетах средних курсов валют за период – с детализацией по периодам (колонки T и далее).

- В случае, если данные в исходной Модели Клиента по средним курсам валют отсутствуют, приравнять к курсам на конец периода.

### 3. Раздел «Выручка»

Функционалом Экспортного листа предусмотрен универсальный блок для каждого продукта (источника выручки) из Модели Клиента.

В разделе «Выручка» необходимо посредством нажатия кнопки макроса **«Задать количество вносимых продуктов»** установить количество универсальных блоков, соответствующее количеству продуктов (источников выручки) из Модели Клиента. Т.е. указывается то количество продуктов, детализация по которым будет раскрыта на Экспортном листе. Под «продуктом» подразумевается услуга / товар / прочий источник выручки в Модели Клиента.

Задать количество вносимых  
продуктов

На Экспортном листе рекомендуется использовать принцип агрегации с детализацией до **20 позиций продуктов** из Модели Клиента.

Подраздел «Справочник продуктов» – подраздел обязателен к заполнению

Наименование продукта	Единица объема продукции/услуг	Валюта экспортной цены	Валюта внутреннего рынка	Применимая ставка НДС для внутреннего рынка	Внести информа
1 Продукт 1	тыс. тонн	USD	RUB	20,0%	ut_Products_Dir
2				0,0%	
3				0,0%	
4				0,0%	
5				0,0%	
6				0,0%	
7				0,0%	
8				0,0%	
9				0,0%	
10				0,0%	
11				0,0%	
12				0,0%	
13				0,0%	
14				0,0%	
15				0,0%	
16				0,0%	
17				0,0%	
18				0,0%	
19				0,0%	
20				0,0%	

Рис. 8 – Экспортный лист: Выручка, Справочник продуктов

Создайте ссылки на данные из Модели Клиента/введите вручную (количество заполняемых позиций в справочнике должно быть равно ранее заданному количеству блоков по Выручке):

- 3.1. Наименования продуктов (источников выручки) в «Справочнике продуктов» (колонка С);
- 3.2. Единицы объема продуктов / услуг (источников выручки), указанных в «Справочнике продуктов» (колонка D);
- 3.3. Применимая ставка НДС по видам продуктов / услуг на внутреннем рынке (колонка G);

Выберите данные из выпадающего списка:

3.4. Валюта экспортной цены (колонка Е) по продуктам, указанным в «Справочнике продуктов» из списка валют:

- 1) «RUB»;
- 2) «USD»;
- 3) «EUR»;
- 4) «CHF».

➤ В случае, если продукт из Модели Клиента экспортируется в разных валютах, Клиенту следует распределить данный продукт на отдельные продукты, в соответствии с количеством используемых экспортных валют.

3.5. Валюта внутреннего рынка (колонка F) продуктам, указанным в «Справочнике продуктов» из списка валют:

- 1) «RUB»;
- 2) «USD»;
- 3) «EUR»;
- 4) «CHF».

**Подраздел «Мощность по продуктам» – подраздел обязателен к заполнению (для любых видов бизнеса)**

Мощность по продуктам		Внести ссылки на значения мощности за период	
238	1	Продукт 1	Тыс. тонн
239	2	-	-
240	3	-	-
241	4	-	-
242	5	-	-
243	6	-	-
244	7	-	-
245	8	-	-
246	9	-	-
247	10	-	-
248			

Рис. 9 – Экспортный лист: Выручка, Мощность по продуктам

**Создайте ссылки на данные из Модели Клиента:**

3.6. Абсолютные значения мощности по продуктам (источникам выручки) за период, соответствующие выбранному шагу прогноза – с детализацией по периодам (колонка Т и далее).

➤ В случае отсутствия детализированных данных по мощности в Модели Клиента, данные по мощности необходимо приравнять к объемам продаж.

**Подраздел «Объем продаж» – подраздел обязателен к заполнению**

Объем продаж		Внести ссылки на значения объема продаж в натур	
<b>Внутренний рынок</b>			
260	1	Продукт 1	Тыс. тонн
261	2	-	-
262	3	-	-
263	4	-	-
264	5	-	-
265	6	-	-
266	7	-	-
267	8	-	-
268	9	-	-
269	10	-	-
270			
271			
282	<b>Экспорт</b>		
283	1	Продукт 1	Тыс. тонн
284	2	-	-
285	3	-	-
286	4	-	-
287	5	-	-
288	6	-	-
289	7	-	-
290	8	-	-
291	9	-	-
292	10	-	-
293			

Рис. 10 – Экспортный лист: Выручка, Объем продаж

**Создайте ссылки на данные из Модели Клиента:**

- 3.7. Абсолютные значения объема продаж на внутренний рынок в натуральном выражении – с детализацией по периодам (колонка Т и далее);
- 3.8. Абсолютные значения экспортного объема продаж в натуральном выражении – с детализацией по периодам (колонка Т и далее).

**Подраздел «Выручка, без НДС» – подраздел обязателен к заполнению**

Выручка, без НДС				Внести ссылки на значения выручки для эксп	
305	<b>Выручка на внутреннем рынке по продуктам</b>				
306	1	Продукт 1	Тыс. руб.		
307	2				
308	3				
309	4				
310	5				
311	6				
312	7				
313	8				
314	9				
315	10				
316					
327	<b>Выручка на экспорт по продуктам</b>				
328	1	Продукт 1	Тыс. долл.		
329	2				
330	3				
331	4				
332	5				
333	6				
334	7				
335	8				
336	9				
337	10				
338					

Рис. 11 – Экспортный лист: Выручка, Выручка без НДС

**Создайте ссылки на данные из Модели Клиента:**

- 3.9. Абсолютные значения выручки (без НДС) на внутреннем рынке в выбранной валюте – с детализацией по периодам (колонка Т и далее);
- 3.10. Абсолютные значения экспортной выручки (без НДС) в выбранной валюте – с детализацией по периодам (колонка Т и далее);

**4. Раздел «Производственные расходы»**

При переносе данных в область «Справочник постоянных / переменных расходов» рекомендуется использовать принцип агрегации с детализацией **до 20 видов / групп агрегации постоянных / переменных расходов.**

Если вид постоянных или переменных расходов занимает менее 1% от общих производственных / коммерческих и административных расходов, данный вид постоянных / переменных расходов рекомендуется отнести к Прочим расходам.

Подраздел «Справочник постоянных производственных расходов»

Производственные расходы				
Постоянные расходы				
Справочник постоянных производственных расходов				
Наименование	Применение на инвестиционной, операционной стадии или на протяжении проекта?	Применимая ставка НДС	Данный расход является операционным налогом (не учитывая соц отчисления от заработной платы)?	
1 Заработная плата (не включая соц. и страх взносы)	Проект			ut_FC_Dir
2 Социальные страховые взносы	Проект			
3 Амортизация	Проект			
4	Операционная	20,0%		Нет
5	Инвестиционная	20,0%		Нет
6	Проект	20,0%		Нет
7	Операционная	20,0%		Нет
8	Операционная	20,0%		Нет
9	Операционная	20,0%		Нет
10	Операционная	20,0%		Нет
11	Операционная	20,0%		Нет
12	Операционная	20,0%		Нет
13	Операционная	20,0%		Нет
14	Операционная	20,0%		Нет
15	Операционная	20,0%		Нет
16	Операционная	20,0%		Нет
17	Операционная	20,0%		Нет
18	Операционная	20,0%		Нет
19	Операционная	20,0%		Нет
20	Операционная	20,0%		Нет

Рис. 12 – Экспортный лист: Производственные расходы, Справочник постоянных производственных расходов

- 4.1. В рамках переноса данных по производственным расходам предполагается обязательная детализация постоянных расходов, если они присутствуют в Модели Клиента:
- Заработная плата (не включая социальные и страховые взносы);
  - Социальные страховые взносы;
  - Амортизация (в случае включения амортизации в состав производственных расходов).

**Создайте ссылки на данные из Модели Клиента/введите вручную:**

- 4.2. Наименования постоянных производственных расходов в «Справочнике постоянных производственных расходов», начиная с номера 4 (колонка С);
- 4.3. Применимая ставка НДС по виду постоянных производственных расходов;

**Выберите данные из выпадающего списка:**

- 4.4. Стадии реализации Проекта, к которым отнесены виды постоянных расходов:
- 1) «Инвестиционная» – расходы возникают только на инвестиционной стадии Проекта (период строительства);
  - 2) «Операционная» – расходы возникают только на операционной стадии Проекта (операционный период);
  - 3) «Проект» – расходы возникают на протяжении всего Проекта (все периоды Проекта).
    - В случае, если затраты по виду расхода в Модели Клиента меняются в зависимости от стадии реализации Проекта, Клиенту следует данный вид расхода учитывать отдельно и распределить на два вида расхода.
- 4.5. Данный вид расхода является операционным налогом (не учитывая виды расходов: Заработная плата, Социальные страховые взносы), *Пример* – НДСПИ:

- 1) «Да (1)»
- 2) «Нет (0)»;

### Подраздел «Постоянные расходы»

Постоянные расходы			Внести ссылки на постоянные производственны	
379				
380	1	Зарботная плата (не включая соц. и страх взносы)	тыс. руб.	
381	2	Социальные страховые взносы	тыс. руб.	
382	3	Амортизация	тыс. руб.	
383	4		тыс. руб.	
384	5		тыс. руб.	
385	6		тыс. руб.	
386	7		тыс. руб.	
387	8		тыс. руб.	
388	9		тыс. руб.	
389	10		тыс. руб.	
390	11		тыс. руб.	
391	12		тыс. руб.	
392	13		тыс. руб.	
393	14		тыс. руб.	
394	15		тыс. руб.	
395	16		тыс. руб.	
396	17		тыс. руб.	
397	18		тыс. руб.	
398	19		тыс. руб.	
399	20		тыс. руб.	

Рис. 13 – Экспортный лист: Производственные расходы, Постоянные расходы

### Создайте ссылки на данные из Модели Клиента:

- 4.6. Абсолютные значения для постоянных производственных расходов в основной валюте Модели – с детализацией по периодам (колонки Т и далее).
  - В случае, если данные в исходной Модели Клиента отсутствуют – проставить нули.

### Подраздел «Справочник переменных расходов всех продуктов»

Переменные расходы				Внести наименования переменных производств	
Справочник переменных расходов всех продуктов					
Наименование	Применимая ставка НДС	Данный расход является операционным налогом (не учитывая соц			
403					
404					
405					
406	1	Зарботная плата (не включая соц. и страх взносы)			
407	2	Социальные страховые взносы			
408	3		20,0%	Нет	
409	4		20,0%	Нет	
410	5		20,0%	Нет	
411	6		20,0%	Нет	
412	7		20,0%	Нет	
413	8		20,0%	Нет	
414	9		20,0%	Нет	
415	10		0,0%	Нет	
416	11		0,0%	Нет	
417	12		0,0%	Нет	
418	13		0,0%	Нет	
419	14		0,0%	Нет	
420	15		0,0%	Нет	
421	16		0,0%	Нет	
422	17		0,0%	Нет	
423	18		0,0%	Нет	
424	19		0,0%	Нет	
425	20		0,0%	Нет	
426					

Рис. 14 – Экспортный лист: Производственные расходы, Справочник переменных расходов всех продуктов

- 4.7. В рамках переноса данных по производственным расходам предполагается обязательная детализация следующих видов переменных расходов, если они присутствуют в Модели Клиента:
  - Зарботная плата (не включая социальные и страховые взносы);
  - Социальные страховые взносы.

### Создайте ссылки на данные из Модели Клиента/введите вручную:

- 4.8. Наименования переменных производственных расходов в «Справочник переменных расходов всех продуктов», начиная с номера 3 (колонка С).
- 4.9. Применимая ставка НДС по виду переменных производственных расходов (колонка D);

Выберите данные из выпадающего списка:

4.10. Данный вид расхода является операционным налогом (не учитывая виды расходов: Заработная плата, Социальные страховые взносы), *Пример* – НДС:

- 1) «Да (1)»;
- 2) «Нет (0)»;

Создайте ссылки на данные из Модели Клиента:

4.11. Абсолютные значения для переменных производственных расходов в основной валюте Модели – с детализацией по периодам (колонки Т и далее).

➤ В случае, если данные в исходной Модели Клиента отсутствуют – проставить нули.

#### Подраздел «Переменные расходы – по продуктам»

Граница переменных расходов по продуктам			
Переменные расходы - по продуктам			
Продукт 1			
1	Заработная плата (не включая соц. и страх взносы)	тыс. руб.	1
2	Социальные страховые взносы	тыс. руб.	
3		тыс. руб.	
4		тыс. руб.	
5		тыс. руб.	
6		тыс. руб.	
7		тыс. руб.	
8		тыс. руб.	
9		тыс. руб.	
10		тыс. руб.	
11		тыс. руб.	
12		тыс. руб.	
13		тыс. руб.	
14		тыс. руб.	
15		тыс. руб.	
16		тыс. руб.	
17		тыс. руб.	
18		тыс. руб.	
19		тыс. руб.	
20		тыс. руб.	

Рис. 15 – Экспортный лист: Производственные расходы, Переменные расходы по продуктам – универсальный блок для Продукта 1

Создайте ссылки на данные из Модели Клиента в каждом отдельном универсальном блоке:

4.12. Абсолютные значения соответствующих переменных производственных расходов по каждому отдельному продукту из Модели Клиента – с детализацией по периодам;

➤ В случае, если данные в исходной Модели Клиента отсутствуют – проставить нули

## 5. Раздел «Коммерческие и административные расходы»

### Подраздел «Справочник постоянных коммерческих и административных расходов»

Коммерческие и административные расходы			
Постоянные расходы			
Справочник постоянных коммерческих и административных расходов			
Наименование	Применение на инвестиционной, операционной стадии или на протяжении проекта?	Применимая ставка НДС	Данный расход является операционным налогом (не учитывая соц отчисления от заработной платы)?
1 Заработная плата (не включая соц. и страх взносы)	Операционная		
2 Социальные страховые взносы	Операционная		
3 Амортизация	Операционная		
4	Проект	20,0%	Нет
5	Инвестиционная	20,0%	Нет
6	Операционная	20,0%	Нет
7	Операционная	20,0%	Нет
8	Операционная	20,0%	Нет
9	Операционная	20,0%	Нет
10	Операционная	20,0%	Нет
11	Операционная	20,0%	Нет
12	Операционная	20,0%	Нет
13	Операционная	20,0%	Нет
14	Операционная	20,0%	Нет
15	Операционная	20,0%	Нет
16	Операционная	20,0%	Нет
17	Операционная	20,0%	Нет
18	Операционная	20,0%	Нет
19	Операционная	20,0%	Нет
20	Операционная	20,0%	Нет

Рис. 16 – Экспортный лист: Коммерческие и административные расходы, Справочник постоянных коммерческих и административных расходов

- 5.1. В рамках переноса данных по коммерческим и административным расходам предполагается обязательная детализация следующих видов постоянных расходов, если они присутствуют в Модели Клиента:
- Заработная плата (не включая социальные и страховые взносы);
  - Социальные страховые взносы;
  - Амортизация (в случае включения амортизации в состав коммерческих и административных расходов).

**Создайте ссылки на данные из Модели Клиента/введите вручную:**

- 5.2. Наименования видов постоянных расходов в «Справочнике постоянных коммерческих и административных расходов», начиная с номера 4 (колонка С);
- 5.3. Применимая ставка НДС по виду постоянных коммерческих и административных расходов;

**Выберите данные из выпадающего списка:**

- 5.4. Стадии реализации Проекта, к которым отнесены виды постоянных расходов:
- 1) «Инвестиционная» – расходы возникают только на инвестиционной стадии Проекта (период строительства);
  - 2) «Операционная» – расходы возникают только на операционной стадии Проекта (операционный период);
  - 3) «Проект» – расходы возникают на протяжении всего Проекта (все периоды Проекта).

- В случае, если затраты по виду расхода в Модели Клиента меняются в зависимости от стадии реализации Проекта, Клиенту следует данный вид расхода учитывать отдельно и разнести на два вида расхода.

5.5. Данный вид расхода является операционным налогом (не учитывая виды расходов: Заработная плата, Социальные страховые взносы), Пример – НДС:

- 1) «Да (1)»;
- 2) «Нет (0)»;

#### Подраздел «Постоянные расходы»

565	Постоянные расходы		
566	1	Заработная плата (не включая соц. и страх взносы)	млн руб.
567	2	Социальные страховые взносы	млн руб.
568	3	Амортизация	млн руб.
569	4		- млн руб.
570	5		- млн руб.
571	6		- млн руб.
572	7		- млн руб.
573	8		- млн руб.
574	9		- млн руб.
575	10		- млн руб.
576	11		- млн руб.
577	12		- млн руб.
578	13		- млн руб.
579	14		- млн руб.
580	15		- млн руб.
581	16		- млн руб.
582	17		- млн руб.
583	18		- млн руб.
584	19		- млн руб.
585	20		- млн руб.

Рис. 17 – Экспортный лист: Коммерческие и административные расходы, Постоянные расходы

#### Создайте ссылки на данные из Модели Клиента:

5.5. Абсолютные значения видов постоянных коммерческих и административных расходов в основной валюте Модели – с детализацией по периодам (колонки Т и далее).

- В случае, если данные в исходной Модели Клиента отсутствуют – проставить нули.

#### Подраздел «Справочник переменных расходов всех продуктов»

591	Переменные расходы		
592	Справочник переменных расходов всех продуктов		
593	Наименование	Применимая ставка НДС	Данный расход является операционным налогом (не учитывая соц отчисления от заработной платы)?
594			
595	1	Заработная плата (не включая соц. и страх взносы)	
596	2	Социальные страховые взносы	
597	3		0,0% Нет
598	4		0,0% Нет
599	5		0,0% Нет
600	6		0,0% Нет
601	7		0,0% Нет
602	8		0,0% Нет
603	9		0,0% Нет
604	10		0,0% Нет
605	11		0,0% Нет
606	12		0,0% Нет
607	13		0,0% Нет
608	14		0,0% Нет
609	15		0,0% Нет
610	16		0,0% Нет
611	17		0,0% Нет
612	18		0,0% Нет
613	19		0,0% Нет
614	20		0,0% Нет

Рис. 18 – Экспортный лист: Коммерческие и административные расходы, Справочник переменных расходов всех продуктов

5.6. В рамках переноса данных по коммерческим и административным расходам предполагается обязательная детализация следующих видов переменных расходов, если они присутствуют в Модели Клиента:

- Заработная плата (не включая социальные и страховые взносы);
- Социальные страховые взносы;

Создайте ссылки на данные из Модели Клиента:

- 5.7. Наименования видов переменных коммерческих и административных расходов в «Справочник переменных расходов всех продуктов», начиная с номера 3 (колонка С);
- 5.8. Применимая ставка НДС по виду переменных коммерческих и административных расходов;

Выберите данные из выпадающего списка:

- 5.9. Данный вид расхода является операционным налогом (не учитывая виды расходов: Заработная плата, Социальные страховые взносы), *Пример* – НДСПИ:
  - 1) «Да (1)»;
  - 2) «Нет (0)»;

### Подраздел «Переменные расходы – по продуктам»

Граница переменных расходов по продуктам			
Переменные расходы - по продуктам		Добавить необходимое количество блоков, соответс...	
Продукт 1		1	
1	Заработная плата (не включая соц. и страх взносы)	тыс. руб.	
2	Социальные страховые взносы	тыс. руб.	
3		тыс. руб.	
4		тыс. руб.	
5		тыс. руб.	
6		тыс. руб.	
7		тыс. руб.	
8		тыс. руб.	
9		тыс. руб.	
10		тыс. руб.	
11		тыс. руб.	
12		тыс. руб.	
13		тыс. руб.	
14		тыс. руб.	
15		тыс. руб.	
16		тыс. руб.	
17		тыс. руб.	
18		тыс. руб.	
19		тыс. руб.	
20		тыс. руб.	

Рис. 19 – Экспортный лист: Коммерческие и административные расходы, Переменные расходы по продуктам – универсальный блок для Продукта 1

Создайте ссылки на данные из Модели Клиента в каждом отдельном универсальном блоке:

- 5.10. Абсолютные значения соответствующих переменных расходов по каждому отдельному продукту из Модели Клиента – с детализацией по периодам;
  - В случае, если данные в исходной Модели Клиента отсутствуют – проставить нули.

## 6. Раздел «Налоги»

Налоги	
<b>Налог на имущество</b>	
Налоговая база по налогу на имущество	тыс. руб.
Налог на имущество	тыс. руб.
<b>Налог на прибыль</b>	
Ставка налога на прибыль	%
Доля расходов, не уменьшающих налогооблагаемую базу по налогу на прибыль	%
Накопленный налоговый убыток на начальную дату модели	тыс. руб.
Накопленный налоговый убыток на конец отчетного периода	тыс. руб.
Фактически уплаченный налог на прибыль	тыс. руб.
<b>НДС</b>	
Ставка по НДС	%
Оборачиваемость НДС к уплате в бюджет	дней
Оборачиваемость НДС к возмещению из бюджета	дней

Рис. 20 – Экспортный лист: Налоги

### Подраздел «Налог на имущество»

Создайте ссылки на данные из Модели Клиента:

- 6.1. Абсолютные значения налоговой базы по налогу на имущество в основной валюте Модели – с детализацией по периодам (колонка T и далее);
- 6.2. Абсолютные значения налога на имущество в основной валюте Модели – с детализацией по периодам (колонка T и далее).

### Подраздел «Налог на прибыль»

Создайте ссылки на данные из Модели Клиента:

- 6.3. Процентные значения ставки налога на прибыль – с детализацией по периодам (колонка T и далее);
- 6.4. Процентные значения доли расходов, не уменьшающих налогооблагаемую базу по налогу на прибыль – с детализацией по периодам (колонка T и далее);
- 6.5. Абсолютное значение накопленного налогового убытка на начальную дату Модели (колонка F);
- 6.6. Абсолютные значения накопленного налогового убытка на конец отчетного периода – с детализацией по периодам (колонка T и далее);
- 6.7. Абсолютные значения фактического уплаченного налога на прибыль – с детализацией по периодам (колонка T и далее);

### Подраздел «НДС»

Создайте ссылки на данные из Модели Клиента (либо введите значения вручную):

- 6.8. Процентные значения ставки по НДС – с детализацией по периодам (колонка T и далее);
- 6.9. Количество дней оборачиваемости НДС к уплате в бюджет – с детализацией по периодам (колонка T и далее);
- 6.10. Количество дней оборачиваемости НДС к возмещению из бюджета – с детализацией по периодам (колонка T и далее);

## 7. Раздел «Капитальные затраты»

Функционалом Экспортного листа предусмотрено внесение информации по группам капитальных затрат в единообразном формате с помощью универсального блока.

В разделе «Капитальные затраты» необходимо посредством нажатия кнопки макроса **«Задать количество вносимых групп капитальных затрат»** задать количество универсальных блоков, соответствующее количеству групп капитальных затрат из Модели Клиента.

Задать количество вносимых групп  
капитальных затрат

На Экспортном листе предусмотрено использование детализации **до 15 групп капитальных затрат** из Модели Клиента. В случае, если в Модели количество групп превышает 15 – при переносе информации на Экспортный лист необходимо агрегировать часть капитальных затрат чтобы остаться в пределах 15 групп.

Важно – информация по капитальным затратам вносится без учета капитализированных расходов. Для учета капитализированных расходов предусмотрен отдельный раздел.



Рис. 21 – Экспортный лист: Капитальные затраты

### Введите данные:

- 7.1. Момент ввода основных средств: время от начала периода до момента ввода основных средств / длина периода;
- В случае ввода в начале периода необходимо ввести – «0», в середине периода – «0,5», в конце периода – «1»;

## Подраздел «Информация по группам основных средств и нематериальных активов»

Информация по группам основных средств и нематериальных активов			
219	Наименование		Вести наименование
220	Материальные (0) / нематериальные (1) активы		Выбрать тип актива
221	Облагается налогом на имущество?		Выбрать признак применения налога на имущество
222	Облагается НДС?		Выбрать признак применения НДС
223	Валюта капзатрат		Выбрать валюту капзатрат
224	Нормы бухгалтерской амортизации за период %		Вести норму бухгалтерской амортизации за период
225	Нормы налоговой амортизации за период %		Вести норму налоговой амортизации за период. В случае отсутствия отдельных г.
226	Амортизационная премия при вводе в эксплуатац %		Вести норму налоговой амортизационной премии. В случае отсутствия отдельны
227			
228			
229	Финансирование капитальных затрат тыс.		в валюте капзатрат, со знаком плюс
230	График строительства (освоение) тыс.		в валюте капзатрат, со знаком плюс
231	График ввода в эксплуатацию тыс.		в валюте капзатрат, со знаком плюс
232			
233	Незавершенное строительство, конец периода тыс. руб.		в основной валюте модели
234	Амортизация за период тыс. руб.		в основной валюте модели, со знаком плюс
235	Остаточная стоимость, конец периода тыс. руб.		в основной валюте модели
236	Налоговая амортизация за период тыс. руб.		в основной валюте модели, со знаком плюс
237	Налоговая остаточная стоимость, конец периода тыс. руб.		в основной валюте модели
238			
239			
240	Входящий остаток незавершенного строительства тыс. руб.		В случае отсутствия входящих остатков - проставить нули.
241	Входящая остаточная стоимость основных средств, бухгалтерская тыс. руб.		в основной валюте модели, на конец периода перед началом временной шкалы в моде
242	Амортизация за последний отчетный период, бухгалтерская тыс. руб.		в основной валюте модели, на конец периода перед началом временной шкалы в моде
243	Входящая остаточная стоимость основных средств, налоговая тыс. руб.		в основной валюте модели, за период, предшествующий первой дате в модели
244	Амортизация за последний отчетный период, налоговая тыс. руб.		в основной валюте модели, на конец периода перед началом временной шкалы в моде
245	Входящие инвестиционные авансы выданные тыс. руб.		в основной валюте модели, за период, предшествующий первой дате в модели
246	Входящая инвестиционная кредиторская задолженность тыс. руб.		в основной валюте модели, за период, предшествующий первой дате в модели
247			
248			

Рис. 22 – Экспортный лист: Капитальные затраты, Информация по группам основных средств и нематериальных активов

Ниже представлены позиции, заполняемые по каждой группе капитальных затрат.

### Введите вручную данные:

7.2. Наименование группы капитальных затрат (колонка F).

### Выберите данные из выпадающего списка:

7.3. Тип группы капитальных затрат (колонка F):

- 1) «Материальные активы (0)»;
- 2) «Нематериальные активы (1)».

7.4. Начисление Налога на имущество по группе капитальных затрат (колонка F):

- 1) «Да (1)»
- 2) «Нет (0)»;

7.5. Начисление НДС по группе капитальных затрат (колонка F):

- 1) «Да (1)»
- 2) «Нет (0)»;

7.6. Валюта группы капитальных затрат (колонка F) из списка валют:

- 1) «RUB»;
- 2) «USD»;
- 3) «EUR»;
- 4) «CHF».

### Создайте ссылки на данные из Модели Клиента:

7.7. Процентное значение нормы бухгалтерской амортизации за период (колонка F);

- 7.8. Процентное значение нормы налоговой амортизации за период (колонка F);  
➤ *В случае, если данные в исходной Модели Клиента отсутствуют – приравнять бухгалтерской амортизации.*
- 7.9. Процентное значение амортизационной премии при вводе в эксплуатацию (колонка F);  
➤ *В случае, если данные в исходной Модели Клиента отсутствуют – поставить ноль.*

**Создайте ссылки на данные из Модели Клиента:**

- 7.10. Абсолютные значения финансирования группы капитальных затрат (график фактических платежей) в валюте капитальных затрат – с детализацией по периодам (колонка T и далее);
- 7.11. Абсолютные значения графика строительства (освоения – производство работ с переводом в незавершенное строительство) в валюте капитальных затрат – с детализацией по периодам (колонка T и далее);  
➤ *В случае, если отдельные данные в исходной Модели Клиента отсутствуют – приравнять графики финансирования и строительства.*
- 7.12. Абсолютные значения графика ввода в эксплуатацию (перевод из незавершенного строительства на баланс основных средств) в валюте капитальных затрат – с детализацией по периодам (колонка T и далее);
- 7.13. Абсолютные значения балансов незавершенного строительства на конец периода в основной валюте Модели – с детализацией по периодам (колонка T и далее);
- 7.14. Абсолютные значения амортизации за период в основной валюте Модели – с детализацией по периодам (колонка T и далее);
- 7.15. Абсолютные значения остаточной стоимости на балансе на конец периода в основной валюте Модели – с детализацией по периодам (колонка T и далее);
- 7.16. Абсолютные значения налоговой амортизации за период в основной валюте Модели – с детализацией по периодам (колонка T и далее);
- 7.17. Абсолютные значения налоговой остаточной стоимости на конец периода в основной валюте Модели – с детализацией по периодам (колонка T и далее);  
➤ *В случае, если данные по налоговой амортизации/остаточной стоимости в исходной Модели Клиента отсутствуют, соответствующие значения приравниваются бухгалтерской амортизации.*
- 7.18. Абсолютное значение входящего остатка незавершенного строительства в основной валюте Модели (колонка S);
- 7.19. Абсолютное значение входящей остаточной стоимости основных средств (бухгалтерской) в основной валюте Модели (колонка S);
- 7.20. Абсолютное значение бухгалтерской амортизации за последний отчетный период в основной валюте Модели (колонка S);
- 7.21. Абсолютное значение входящей остаточной стоимости основных средств (налоговой) в основной валюте Модели (колонка S);
- 7.22. Абсолютное значение налоговой амортизации за последний отчетный период в основной валюте Модели (колонка S);  
➤ *В случае, если данные по налоговой амортизации в исходной Модели Клиента отсутствуют, соответствующие значения приравниваются бухгалтерской амортизации.*

7.23. Абсолютное значение входящих инвестиционных авансов выданных в основной валюте Модели (колонка S);

➤ В случае, если данные в исходной Модели Клиента отсутствуют – поставить нули.

7.24. Абсолютное значение входящей инвестиционной кредиторской задолженности в основной валюте Модели (колонка S);

➤ В случае, если данные в исходной Модели Клиента отсутствуют – поставить нули.

#### Подраздел «Капитализированные расходы, проценты и комиссии»

659		
660	<b>Капитализированные расходы, проценты и комиссии</b>	
661		
662	Капитализированные расходы - капзатраты тыс. руб.	Внести ссылки на значения капитализированных расходов из модели (как пр
663	Капитализированные расходы - незавершенное с тыс. руб.	
664	Капитализированные расходы - баланс основных тыс. руб.	
665	Капитализированные расходы - амортизация тыс. руб.	Со знаком плюс.
666	Входящий баланс незавершенного строительства тыс. руб.	ut_CIP_Capitalized_ Баланс незавершенного строительства по капитализированным расходам
667		
668		

Рис. 23 – Экспортный лист: Капитальные затраты, Капитализированные расходы, проценты и комиссии

На стадии строительства расходы могут капитализироваться и далее увеличивать баланс основных средств. В рамках переноса данных на Экспортный лист все капитализированные расходы отражаются отдельно от групп капитальных затрат.

#### Создайте ссылки на данные из Модели Клиента:

7.25. Абсолютные значения капитализированных расходов в основной валюте Модели – с детализацией по периодам (колонка T и далее);

7.26. Абсолютные значения незавершенного строительства по капитализированным расходам в основной валюте Модели – с детализацией по периодам (колонка T и далее);

7.27. Абсолютные значения баланса основных средств по капитализированным расходам в основной валюте Модели – с детализацией по периодам (колонка T и далее);

7.28. Абсолютные значения амортизации капитализированных расходов в основной валюте Модели – с детализацией по периодам (колонка T и далее);

7.29. Абсолютное значение входящего баланса незавершенного строительства по капитализированным расходам на конец периода перед началом временной шкалы в Модели (колонка S).

➤ В случае, если данные по капитализированным расходам в исходной Модели Клиента отсутствуют – проставить нули.

## Подраздел «Капитальные ремонты по группам основных средств в основной валюте Модели»

Капитальные ремонты по группам основных средств в основной валюте модели			Внести ссылки на значения капитальных ремонтов	
Код	Наименование	Единица измерения	Ссылка	Имя ссылки
659				
660				
661	1 Группа 1	тыс. руб.		
662	2	тыс. руб.		
663	3	тыс. руб.		
664	4	тыс. руб.		
665	5	тыс. руб.		
666	6	тыс. руб.		
667	7	тыс. руб.		
668	8	тыс. руб.		
669	9	тыс. руб.		
670	10	тыс. руб.		
671	11	тыс. руб.		
672	12	тыс. руб.		
673	13	тыс. руб.		
674	14	тыс. руб.		
675	15	тыс. руб.		
676				
677	Капитальные ремонты - незавершенное строительство	тыс. руб.		
678	Капитальные ремонты - баланс основных средств	тыс. руб.		

Рис. 24 – Экспортный лист: Капитальные затраты, Капитальные ремонты по группам основных средств в основной валюте модели

В рамках внесения данных по капитальным затратам в универсальных блоках, обозначенных выше, не предусмотрено внесения данных по капитальным ремонтам – для этого отведен отдельный раздел. Это необходимо для разделения инвестиционных затрат и затрат на поддержание. В данном разделе автоматически отображаются наименования групп капитальных затрат, по которым была ранее добавлена информация и соответственно предполагается внесение данных по капитальным ремонтам после ввода в эксплуатацию.

### Создайте ссылки на данные из Модели Клиента:

- 7.30. Абсолютные значения капитальных ремонтов по группам основных средств в основной валюте Модели – с детализацией по периодам (колонка Т и далее);
  - 7.31. Абсолютные значения капитальных ремонтов по незавершенному строительству в основной валюте Модели – с детализацией по периодам (колонка Т и далее);
  - 7.32. Абсолютные значения капитальных ремонтов по балансу основных средств в основной валюте Модели – с детализацией по периодам (колонка Т и далее).
- В случае, если данные по капитальным ремонтам в исходной Модели Клиента отсутствуют – проставить нули.

## 8. Раздел «Финансирование»

Функционалом Экспортного листа предусмотрен универсальный блок для каждого отдельного кредита / транша из Модели Клиента.

В разделе «Финансирование» необходимо посредством нажатия кнопки макроса **«Задать количество кредитов»** добавить количество универсальных блоков, соответствующее количеству кредитов / траншей из Модели Клиента.

Задать количество кредитов

На Экспортном листе рекомендуется использовать детализацию **до 25 кредитов / траншей** из Модели Клиента.

## Подраздел «Долговое финансирование – информация по отдельным кредитам»

Долговое финансирование - информация по отдельным кредитам			Добавить необходимое количество блоков и внести информацию по кредита	
696	Наименование			Ввод наименования кредита
697	Кредитор			Выбор кредитора - ВЭБ либо прочие
699	Порядок субординированности			Ввод порядка субординированности (1 - первый порядок, 2 - субординированно
700	Тип кредита			Выбор - долгосрочный инвестиционный либо краткосрочный (под НДС, оборот)
701	Валюта кредита			Выбор валюты кредита
702	Общий срок кредита	месяцев		Ввод общего срока кредитного договора (от момента начальной выборки до
703	Дата предоставления кредита			Ввод даты начальной выборки
704	Используемый курс валют для выплат по телу долга и процентам			Выбор используемого курса для фактического платежа по погашению кредит
706	Входящий баланс в основной валюте модели	тыс. руб.		Баланс по выбранной сумме кредита на конец периода перед началом времени
707	Входящий баланс в валюте кредита	тыс.		Баланс по выбранной сумме кредита на конец периода перед началом времени
708	Входящая задолженность по выплате процентов в валюте кредита	тыс.		Начисленные, но не выплаченные проценты на конец периода перед началом
710	Начисление процентов в валюте кредита	тыс.		Со знаком плюс
711	Выплата процентов в валюте кредита	тыс.		Со знаком плюс
712	Задолженность по выплате процентов на конец периода - валюта кредита	тыс.		
714	Комиссия за организацию в валюте кредита	тыс.		Со знаком плюс
715	Комиссия за невыбранный лимит в валюте кредит тыс.	тыс.		Со знаком плюс
717	Выборка долга в валюте кредита	тыс.		Со знаком плюс
718	Погашение тела долга в валюте кредита	тыс.		Со знаком плюс
719	Остаток по кредиту на конец периода - валюта кредита	тыс.		
720	Остаток по кредиту на конец периода - основная валюта модели	тыс. руб.		

Рис. 25 – Экспортный лист: Финансирование, Долговое финансирование информация по отдельным кредитам

**Введите данные:**

8.1. Наименование кредита / транша (колонка F);

Выберите данные из выпадающего списка:

8.2. Кредитор, предоставляющий кредит / транш Клиенту:

- 1) «ВЭБ» – кредит предоставляется ВЭБ.РФ;
- 2) «Прочие» – кредит предоставляется другими кредиторами;

**Введите данные:**

8.3. Порядок субординированности по каждому кредиту / траншу в формате [1...10];

*Пример:* 1 – Первый порядок субординированности, 2 – субординированность по отношению к 1 порядку и т.д. – колонка F). Субординированность определяет порядок приоритета погашений кредитов. Так, в проекте может быть несколько кредиторов имеющих разный порядок приоритета выплат.

**Выберите данные из выпадающего списка:**

8.4. Тип кредита из предложенного списка (колонка F):

- 1) «Долгосрочный» – в основном инвестиционные кредиты;
- 2) «Краткосрочный» – *Пример:* кредит под возмещение НДС.

8.5. Валюта кредита / транша из предложенного списка валют (колонка F):

- 1) «RUB»;
- 2) «USD»;
- 3) «EUR»;
- 4) «CHF».

**Введите данные:**

8.6. Общий срок кредитного договора, указанный в месяцах (срок от момента начальной выборки до погашения);

8.7. Дата предоставления кредита в формате ДД.ММ.ГГГГ (дата начальной выборки);

**Выберите данные из выпадающего списка:**

8.8. Временный параметр курса валют, используемый для расчета платежа при переводе в основную валюту Модели:

1) «Средний за период»;

2) «На конец периода»;

➤ В случае если валюты кредита и Модели совпадают – выбрать любое значение.

**Создайте ссылки на данные из Модели Клиента:**

8.9. Абсолютное значение входящего баланса в основной валюте Модели (баланс по выбранной сумме кредита на конец периода перед началом временной шкалы в Модели – колонка S);

8.10. Абсолютное значение входящего баланса в валюте кредита (баланс по выбранной сумме кредита на конец периода перед началом временной шкалы в Модели – колонка S);

8.11. Абсолютное значение входящей задолженности по выплате процентов в валюте кредита (начисленные, но не выплаченные проценты на конец периода перед началом временной шкалы в Модели – колонка S);

8.12. Абсолютные значения начисления процентов в валюте кредита – с детализацией по периодам (колонка T и далее);

8.13. Абсолютные значения выплаты процентов в валюте кредита – с детализацией по периодам (колонка T и далее);

➤ В случае, если в Модели Клиента выплата процентов осуществляется в валюте Модели, отличной от валюты кредита, необходимо при переносе на Экспортный лист перевести данные по выплате процентов в валюту кредита, по соответствующему курсу валют, заданному Клиентом в разделе «Отчетность».

8.14. Абсолютные значения задолженности по выплате процентов на конец периода в валюте кредита – с детализацией по периодам (колонка T и далее);

8.15. Абсолютные значения комиссии за организацию в валюте кредита – с детализацией по периодам (колонка T и далее);

8.16. Абсолютные значения комиссии за невыбранный лимит в валюте кредита – с детализацией по периодам (колонка T и далее);

8.17. Абсолютные значения выборки долга в валюте кредита – с детализацией по периодам (колонка T и далее);

8.18. Значения погашения тела долга в валюте кредита – с детализацией по периодам (колонка T и далее);

8.19. Абсолютные значения остатка по кредиту на конец периода в валюте кредита – с детализацией по периодам (колонка T и далее);

8.20. Абсолютные значения остатка по кредиту на конец периода в основной валюте Модели – с детализацией по периодам (колонка T и далее);

**Подраздел «Использование кредита»**

Код	Наименование	Единица измерения	Значение	Статус	Указан
711	Использование кредита				
712	Группа 1	%	0,0%	Ok	-
713			0,0%	Ok	-
727	Изменение оборотного капитала	%	0,0%	Ok	-
728	НДС по капитальным затратам	%	0,0%	Ok	-
729	Налог на прибыль	%	0,0%	Ok	-
730	Комиссии	%	0,0%	Ok	-
731	Операционные затраты	%	0,0%	Ok	-
732	Финансирование DSRA	%	0,0%	Ok	-
733	Процентные платежи - Кредит 1	%	0,0%	Ok	-
734		%	0,0%	Ok	-
758	Погашение долга - Кредит 1	%	0,0%	Ok	-

Рис. 26 – Экспортный лист: Финансирование, Использование кредита

В подразделе «Использование кредита» необходимо указать доли в целях использования кредита.

*Пример:* кредит привлекается для покрытия 50% капитальных затрат, либо для 100% погашения другого кредита.

➤ В случае, если в Модели предусмотрено 2 кредита в равных долях под всю потребность, и используется соотношение D/E – 80 / 20, необходимо во всех ячейках проставить 40%.

8.21. Функционалом Экспортного листа предусмотрен автоматический список целей использования кредита / транша Клиента (колонка С):

- Группы основных средств, заданные Клиентом на Экспортном листе\*;
- Изменение оборотного капитала;
- НДС по капитальным затратам и прочим расходам;
- Комиссии;
- Операционные затраты;
- Финансирование DSRA;
- Процентные платежи\*\*;
- Погашение долга\*\*\*.

\*Группы основных средств, заданные Клиентом, автоматически добавляются в перечень «Использование кредита».

\*\*Процентные платежи автоматически добавляются в перечень «Использование кредита» по всем заданным кредитам / траншам Клиента (колонка С);

\*\*\*Графики погашение долга автоматически добавляются в перечень «Использование кредита» по всем заданным кредитам / траншам Клиента (колонка С).

#### Введите данные:

8.22. Процентные значения распределения потребности отдельного кредита / транша: от 0% до 100% в фиксированный перечень «Использование кредита» (колонка F).

Свидетельством корректности заполнения перечня «Использование кредита» является индексация «Ок».

0,0% Ok

#### Подраздел «Акционерное финансирование, дивиденды и субсидии»

Код	Наименование	Единица измерения	Значение	Имя параметра	Описание
796	<b>Акционерное финансирование, дивиденды и субсидии</b>				
797	Доля акционерного финансирования		0,0%	of_Equity_and_Subord	Ввести долю финансирования инвестиций за счет средств акционеров
798	<b>Собственный капитал</b>				
799	Доля акционерного финансирования, предоставляемая в форме собственного капитала	%	100,0%	of_Equity_Share	Ввести долю акционерного финансирования в форме собственного капитала
801	Привлечение - все акционеры	тыс. руб.			Ввести потоки по привлекаемому собственному капиталу от всех акционеров
802	Привлечение - ВЭБ	тыс. руб.			Ввести потоки по привлекаемому собственному капиталу от ВЭБ
803	Выкуп доли у ВЭБ	тыс. руб.			Ввести потоки по выкупу доли в собственном капитале от ВЭБ
804	Доля ВЭБ в собственном капитале	%			Ввести долю ВЭБ в акционерном капитале
805	<b>Субординированный акционерный займ</b>				
806	Входящий баланс	тыс. руб.		of_Subord_Initial_Balac	Ввести внести потоки и баланс по акционерному займу из модели
807	Привлечение	тыс. руб.			
808	Начисленные проценты	тыс. руб.			
809	Капитализированные проценты	тыс. руб.			
810	Погашение	тыс. руб.			
811	Баланс на конец периода	тыс. руб.			
812	Доля расходов на инвестиционной стадии, покрываемая за счет акционерного займа	%	0,0%		Доля акционерного финансирования в форме субординированного (акционерного) займа
813					
814					
815					
816					

Рис. 27 – Экспортный лист: Финансирование, Акционерное финансирование, дивиденды и субсидии

Создайте ссылки на данные из Модели Клиента/введите вручную:

○ «Акционерное финансирование, дивиденды и субсидии»

8.23. Процентное значение доли акционерного финансирования – доля финансирования инвестиций за счет средств акционеров (колонка F);

○ «Собственный капитал»

8.24. Процентное значение доли акционерного финансирования, предоставляемой в форме собственного капитала (колонка F);

8.25. Абсолютные значения потоков по привлекаемому собственному капиталу от всех акционеров в основной валюте Модели – с детализацией по периодам (колонка T и далее);

8.26. Абсолютные значения потоков по привлекаемому собственному капиталу от ВЭБ в основной валюте Модели – с детализацией по периодам (колонка T и далее);

8.27. Абсолютные значения потоков по выкупу доли в собственном капитале от ВЭБ в основной валюте Модели – с детализацией по периодам (колонка T и далее);

8.28. Процентные значения доли ВЭБ в собственном капитале – с детализацией по периодам (колонка T и далее);

○ «Субординированный акционерный займ»

**Важно:** в данный раздел вносится только информация об акционерных займах, субординированных по отношению к кредитам ВЭБ.РФ по основному долгу и процентным платежам. В противном случае информация о займе должна быть отражена в разделе «Долговое финансирование»

8.29. Абсолютное значение входящего баланса по субординированному акционерному займу в основной валюте Модели – с детализацией по периодам (колонка F);

8.30. Абсолютные значения привлечения субординированного акционерного займа в основной валюте Модели – с детализацией по периодам (колонка T и далее);

8.31. Абсолютные значения начисленных процентов по субординированному акционерному займу в основной валюте Модели – с детализацией по периодам (колонка T и далее);

8.32. Абсолютные значения капитализированных процентов по субординированному акционерному займу в основной валюте Модели – с детализацией по периодам (колонка T и далее);

- 8.33. Абсолютные значения графика погашения субординированного акционерного займа в основной валюте Модели – с детализацией по периодам (колонка T и далее);
- 8.34. Абсолютные значения баланса по субординированному акционерному займу на конец периода в основной валюте Модели – с детализацией по периодам (колонка T и далее);

827	Дивиденды		
828	Ковенанты по выплатам дивидендов		
829	Долг/ЕБИТДА		Ввести значения соотношения Долг/ЕБИТДА ниже которого становятся доступны выплаты дивидендов
830	Чистый долг/ЕБИТДА		Ввести значения соотношения Чистый долг/ЕБИТДА ниже которого становятся доступны выплаты дивидендов
831	DSCR		Ввести значения DSCR выше которого становятся доступны выплаты дивидендов
832			
833	Ограничение по минимальному остатку денежных средств		Ввести значения, соответствующие логике модели - % от выручки либо в абсолютном значении. Если ограничение по минимальному остатку денежных средств в % от выручки
834	Минимальный остаток денежных средств, % от выручки	lit_Min_Cash_Share	Ввод минимального остатка денежных средств в % от выручки
835	Минимальный остаток денежных средств, в абсолютных значениях		Ввод минимального остатка денежных средств в абсолютном денежном выражении
836			
837	Потоки по дивидендам		В случае отсутствия потока - поставить нули.
838	Выплата - все акционеры	тыс. руб.	Ввести ссылки на выплачиваемые дивиденды из модели (общая сумма), со знаком плюс
839	Выплата - ВЭБ	тыс. руб.	Ввести ссылки на выплачиваемые дивиденды для ВЭБ, со знаком плюс
840	Налог на дивиденды	тыс. руб.	Ввести ссылки на налог уплачиваемый с дивидендов в бюджет, со знаком плюс
841			
842			
843			
844	Субсидии		
845	Привлечение	тыс. руб.	Ввести ссылки на привлекаемые субсидии из модели, в случае отсутствия - поставить нули.
846			
847			

Рис. 28 – Экспортный лист: Финансирование, Акционерное финансирование, дивиденды и субсидии

○ «Дивиденды»

**Внести значения ковенантов в случае наличия:**

- 8.35. Абсолютные значения показателя Долг / ЕБИТДА ниже которого становятся доступны выплаты дивидендов – с детализацией по периодам (колонка T и далее);
- 8.36. Абсолютные значения показателя Чистый долг / ЕБИТДА ниже которого становятся доступны выплаты дивидендов – с детализацией по периодам (колонка T и далее);
- 8.37. Абсолютные значения показателя DSCR выше которого становятся доступны выплаты дивидендов – с детализацией по периодам (колонка T и далее)
- 8.38. Процентное значение минимального остатка денежных средств, указанного в процентах от выручки (колонка F);
- 8.39. Абсолютные значения выплаты общей суммы дивидендов в основной валюте Модели – с детализацией по периодам (колонка T и далее);
- 8.40. Абсолютные значения выплаты суммы дивидендов для ВЭБ в основной валюте Модели – с детализацией по периодам (колонка T и далее);
- 8.41. Абсолютные значения налога, уплачиваемого с дивидендов в бюджет – с детализацией по периодам (колонка T и далее);

○ «Субсидии»

- 8.42. Абсолютные значения привлечения субсидий в основной валюте Модели – с детализацией по периодам (колонка T и далее).

**Подраздел «DSRA (резервный счет по обслуживанию долга)»**

DSRA (резервный счет по обслуживанию долга)		
820		
821		
822		
823	<b>Параметры</b>	
824	Процент от будущих платежей необходимый к финансированию	%
825	Годовая процентная ставка по депозиту DSRA	%
826	Период накопления для DSRA	месяцы
827		
828	<b>Список кредитов, под которые идет накопление DSRA</b>	
829	1	Кредит 1
830	2	
831	3	
832	4	
833	5	
834	6	
835	7	
836	8	
837	9	
838	10	
857		
858	<b>Прогнозные потоки по DSRA</b>	
859	Баланс на начало	тыс. руб.
860	Пополнение DSRA	тыс. руб.
861	Использование резерва для обслуживания долга	тыс. руб.
862	Уменьшение DSRA на излишнюю сумму	тыс. руб.
863	Проценты по DSRA	тыс. руб.
864	Баланс на конец периода	тыс. руб.

Вести параметры DSRA (если применимо)	
ut_DSRA_Coverage_Share	
ut_DSRA_Interest	
ut_DSRA_Coverage_Period	

Учитывается при формировании DSRA?	
ut_DSRA_Choice	Нет
	Нет
	Нет
	Нет
	Нет
	Нет
	Нет
	Нет
	Нет
	Нет

Вести ссылки на потоки по DSRA из модели	

Рис. 29 – Экспортный лист: Финансирование, DSRA (резервный счет по обслуживанию долга)

**Введите данные:**

- 8.43. Процент от будущих платежей необходимый к финансированию (колонка F);
- 8.44. Годовая процентная ставка по депозиту DSRA (колонка F);

**Выберите данные из выпадающего списка:**

- 8.45. Период накопления для DSRA в месяцах (колонка F):
  - 1) «3»;
  - 2) «6»;
  - 3) «12».
- 8.46. Функционалом Экспортного листа предусмотрено автоматическое добавления в «Список кредитов, под которые идет накопление DSRA» всех заданных кредитов / траншей Клиента (колонка C);

**Выберите данные из выпадающего списка:**

- 8.47. Учитываются ли кредиты / транши Клиента, указанные в «Списке кредитов, под которые идет накопление DSRA» при формировании DSRA (колонка F):
  - 1) «Да (1)»;
  - 2) «Нет (0)».

**Создайте ссылки на данные из Модели Клиента:**

- 8.48. Абсолютные значения баланса DSRA на начало периода в основной валюте Модели – с детализацией по периодам (колонка T и далее);
- 8.49. Абсолютные значения пополнения DSRA в основной валюте Модели – с детализацией по периодам (колонка T и далее);
- 8.50. Абсолютные значения использования резерва для обслуживания долга в основной валюте Модели – с детализацией по периодам (колонка T и далее);
- 8.51. Абсолютные значения уменьшения DSRA на излишнюю сумму в основной валюте Модели – с детализацией по периодам (колонка T и далее);

8.52. Абсолютные значения процентов по DSRА в основной валюте Модели – с детализацией по периодам (колонка Т и далее);

8.53. Абсолютные значения баланса DSRА на конец периода в основной валюте Модели – с детализацией по периодам (колонка Т и далее).

➤ В случае, если данные в исходной Модели Клиента отсутствуют, соответствующие поля в подразделе «DSRА (резервный счет по обслуживанию долга)» не подлежат заполнению.

#### Подраздел «Финансовые вложения»

1120			
1121	<b>Финансовые вложения, связанные с вкладом акционеров в уставной капитал</b>		
1122	Остаток на конец периода	млн руб.	-
1123	Увеличение баланса (перевод денежных средств в фин)	млн руб.	-
1124	Процентные выплаты	млн руб.	-
1125	Погашение финансовых вложений	млн руб.	-
1126			
1127	<b>Прочие финансовые вложения</b>		
1128	Остаток на конец периода	млн руб.	-
1129	Увеличение баланса (перевод денежных средств в фин)	млн руб.	-
1130	Процентные выплаты	млн руб.	-
1131	Погашение финансовых вложений	млн руб.	-

Вести ссылку на значения потоков и остатков по

Рис. 30 – Экспортный лист: Финансирование, Финансовые вложения

#### Введите данные:

○ «Финансовые вложения, связанные с вкладом акционеров в уставной капитал»

8.54. Абсолютные значения остатков финансовых вложений на конец периода – с детализацией по периодам (колонка S и далее).

8.55. Абсолютные значения увеличения баланса финансовых вложений (перевод денежных средств в финансовые вложения) – с детализацией по периодам (колонка Т и далее);

8.56. Абсолютные значения процентных выплат по финансовым вложениям – с детализацией по периодам (колонка Т и далее);

8.57. Абсолютные значения погашения финансовых вложений – с детализацией по периодам (колонка Т и далее);

○ «Прочие финансовые вложения»

8.58. Абсолютные значения остатков прочих финансовых вложений на конец периода – с детализацией по периодам (колонка S и далее);

8.59. Абсолютные значения увеличения баланса прочих финансовых вложений (перевод денежных средств в финансовые вложения) – с детализацией по периодам (колонка Т и далее);

8.60. Абсолютные значения процентных выплат по прочим финансовым вложениям – с детализацией по периодам (колонка Т и далее);

8.61. Абсолютные значения погашения прочих финансовых вложений – с детализацией по периодам (колонка Т и далее).

## 9. Раздел «Показатели эффективности»

### Подраздел «Показатели Проекта»

Показатели эффективности		
884	Показатели проекта	
885		
886		
887	NPV	тыс. руб.
888	в т.ч. Терминальная стоимость	тыс. руб.
889	IRR	%
890	Период окупаемости	лет
891	Дисконтированный период окупаемости	лет
892	Прогнозный период финансовой модели	лет
893	Год погашения всех кредитов Банка	
894	Дисконтированный бюджетный эффект (прогнозный период)	тыс. руб.
895		

Рис. 31 – Экспортный лист: Показатели эффективности, Показатели Проекта

#### Создайте ссылки на данные из Модели Клиента:

Ссылки на значения показателей эффективности должны задаваться в формате "**=Sheet1!A1**".

- 9.1. Абсолютное значение NPV, Net Present Value в основной валюте Модели (колонка F);
- 9.2. Абсолютное значение терминальной стоимости NPV в основной валюте Модели (колонка F);
- 9.3. Процентное значение IRR, Internal Rate of Return (колонка F);
- 9.4. Абсолютное значение периода окупаемости, указанного в годах (колонка F);
- 9.5. Абсолютное значение дисконтированного периода окупаемости, указанного в годах (колонка F);
- 9.6. Абсолютное значение прогнозного периода финансовой Модели, указанного в годах (колонка F);
- 9.7. Абсолютное значение года погашения всех кредитов ВЭБ.РФ в формате ГТТГ (колонка F);
- 9.8. Абсолютное значение дисконтированного бюджетного эффекта в прогнозном периоде в основной валюте Модели (колонка F);

### Подраздел «Показатели операционной стадии»

897	Показатели операционной стадии:	
898	DSCR min	
899	DSCR средневзв.	
900	Минимальный остаток денежных средств	тыс. руб.
901	Дефицит денежных средств (привлечение балансирующего фин	тыс. руб.
902	EBIT max	тыс. руб.
903	EBIT ср. знач.	тыс. руб.
904	EBITDA max	тыс. руб.
905	D/EBITDA max	
906	D/EBITDA ср. знач.	
907	WACC	%
908	LLCR в год до выхода на проектную мощность	
909	Максимальная загрузка (мощность), %	%
910	D/EBITDA в год до выхода на проектную мощность	

Рис. 32 – Экспортный лист: Показатели эффективности, Показатели операционной стадии

#### Создайте ссылки на данные из Модели Клиента:

- 9.9. Минимальное значение DSCR, Debt Service Coverage Ratio;
- 9.10. Средневзвешенное значение DSCR, Debt Service Coverage Ratio;

- 9.11. Абсолютное значение минимального остатка денежных средств в основной валюте Модели;
- 9.12. Абсолютное значение дефицита денежных средств (привлечение балансирующего финансирования) в основной валюте Модели;
- 9.13. Максимальное значение EBIT, Earnings before interest and taxes в основной валюте Модели;
- 9.14. Среднее значение EBIT, Earnings before interest and taxes в основной валюте Модели;
- 9.15. Максимальное значение EBITDA, Earnings before interest, tax, depreciation and amortization в основной валюте Модели;
- 9.16. Максимальное значение коэффициента Долг / EBITDA;
- 9.17. Среднее значение коэффициента Долг / EBITDA;
- 9.18. Процентное значение WACC, Weighted average cost of capital;
- 9.19. Абсолютное значение LLCR, Long Life Coverage Ratio в год до выхода на проектную мощность;
- 9.20. Процентное значение максимальной загрузки (мощности);
- 9.21. Абсолютное значение коэффициента Долг / EBITDA в год до выхода на проектную мощность;

#### Подраздел «Параметры для расчета WACC»

912	Параметры для расчета WACC		ut_WACC_Names	ut_WACC_Parameters
913	Безрисковая ставка в долларах США	%		
914	Коэффициент бета без учета структуры капитала			
915	Соотношение заемного и собственного капитала			
916	Премия за риск инвестирования в акции	%		
917	Премия за размер	%		
918	Премия за специфический риск компании	%		
919	Доналоговая стоимость долга в долларах США	%		
920	Ставка налога на прибыль	%		
921	Доходность к погашению государственных облигаций в валюте	%		
922	Доходность к погашению государственных еврооблигаций в до.	%		
923	WACC, номинальный в долл США	%		
924	WACC, номинальный в основной валюте модели -руб.	%		
925				
926				
927	Прямые бюджетные инвестиции для создания проекта	тыс. руб.		Расходы бюджета за
928	Ставка дисконтирования бюджетных потоков	%		ut_Budget_Discount_Rate

Рис. 33 – Экспортный лист: Показатели эффективности, Показатели для расчета WACC

- 9.22. Процентное значение безрисковой ставки в долл. США;
- 9.23. Абсолютное значение коэффициента бета без учета структуры капитала;
- 9.24. Абсолютное значение соотношения заемного и собственного капитала;
- 9.25. Процентное значение премии за риск инвестирования в акции;
- 9.26. Процентное значение премии за размер;
- 9.27. Процентное значение премии за специфический риск компании;
- 9.28. Процентное значение доналоговой стоимости долга в долл. США;
- 9.29. Процентное значение ставки налога на прибыль;
- 9.30. Процентное значение доходности к погашению государственных облигаций в валюте Модели;
- 9.31. Процентное значение доходности к погашению государственных еврооблигаций в долл. США;

- 9.32. Процентное значение номинального WACC, Weighted average cost of capital в долл. США;
- 9.33. Процентное значение номинального WACC, Weighted average cost of capital в основной валюте Модели (руб.);
- 9.34. Абсолютные значения прямых бюджетных инвестиций для создания Проекта (расходы бюджета за исключением налоговых выплат) – с детализацией по периодам (колонка T и далее);
- 9.35. Процентное значение ставки дисконтирования бюджетных потоков (колонка F);

## 10. Раздел «Справочники»

Раздел «Справочники» является техническим разделом Экспортного листа **и не подлежит заполнению**.

Данный раздел содержит следующие позиции:

- Справочник валют;
- Размерности;
- Список кредитов;
- Технический расчет – курсы валют экспортной выручки по продуктам по отношению к основной валюте Модели;
- Технический расчет – курсы валют внутренней выручки по продуктам по отношению к основной валюте Модели;
- Перечень потребностей в финансировании на стадии строительства;
- Типы кредитов;
- Техническая информация.

## 11. Раздел «Проверки переноса данных на Экспортный лист»

1162 Проверки переноса данных на экспортный лист					
1163					
1164	Предел погрешности			0,001	
1165					
1166	<u>Проверки экспортного листа</u>				
1167					
1168	Проверка	Тип проверки	Значение	Целевое значение	Выполнение
1169	Сходимость Баланса	Целостность	-	0	Ok
1170	Баланс денежных средств > 0 ?	Сигналы	-	0,001	Ok
1171	Равенство выручки в отчетности и в детализации	Целостность	-	0,001	Ok
1172	Равенство расходов в отчетности и в детализации	Целостность	-	0,001	Ok
1173	Равенство налога на имущество в отчетности и в детализации	Целостность	-	0,001	Ok
1174	Равенство кредитов и займов в отчетности и в детализации	Целостность	-	0,001	Ok
1175	Равенство акционерного займа в отчетности и в детализации	Целостность	-	0,001	Ok
1176	Равенство основных средств НМА в отчетности и в детализации	Целостность	-	0,001	Ok
1177	Равенство незавершенного строительства в отчетности и в детализации	Целостность	-	0,001	Ok
1178	Равенство амортизации в отчетности и в детализации	Целостность	-	0,001	Ok
1179	Равенство финансовых вложений в отчетности и в детализации	Целостность	-	0,001	Ok
1180	Равенство входящего баланса незавершенного строительства	Целостность	-	0,001	Ok
1181	Равенство входящего баланса основных средств	Целостность	-	0,001	Ok
1182	Равенство входящего баланса кредитов в отчетности и в детализации	Целостность	-	0,001	Ok
1183	Проверка согласованности потоков по телу долга	Целостность	-	0,001	Ok
1184	Объем продаж не превышает мощность	Сигналы	-	0,001	Ok
1185	Переменные расходы в отсутствии объема продаж	Сигналы	-	0,001	Ok
1186	Данные по каждой цели использования кредитов корректны	Сигналы	-	0	Ok
1187					
1188					
1189					
1190		Целостность		Ok	
1191		Сигналы		Ok	

Рис. 34 – Экспортный лист: Проверки переноса данных на экспортный лист

**Введите данные:**

- 11.1. Предел погрешности Модели Клиента (минимально допустимые расхождения между прогнозными формами – *Пример: Баланс*);

Функционалом Экспортного листа предусмотрен свод проверок переноса данных на Экспортный лист.

Свидетельством корректности переноса данных из Модели Клиента на Экспортный лист является отсутствие ошибок по целостности и сигналам.

- Целостность – отсутствие или наличие прямых арифметических ошибок;
- Сигналы – отсутствие или наличие логических и смысловых противоречий;

**На Экспортном листе представлены индикаторы, связанные с целостностью:**

- 11.2. Сходимость баланса – результирующие статьи баланса Активы и Пассивы должны совпадать по величине;
- 11.3. Равенство выручки в отчетности и в детализации – статья отчета о финансовых результатах Выручка должна равняться перенесенным значениям выручки.
- 11.4. Равенство расходов в отчетности и в детализации – статьи отчета о финансовых результатах Производственные расходы, Коммерческие и административные расходы должны равняться перенесенным значениям расходов в разделах Экспортного листа.
- 11.5. Равенство налога на имущество в отчетности и в детализации – статья отчета о финансовых результатах Налог на имущество должна равняться перенесенным значениям налога на имущество.
- 11.6. Равенство кредитов и займов в отчетности и в детализации – балансовые статьи Долгосрочные и Краткосрочные кредиты и займы должны равняться перенесенным значениям остатков по кредитам в основной валюте Модели и балансу на конец периода по субординированному акционерному займу по отдельным кредитам / траншам Клиента.
- 11.7. Равенство акционерного займа в отчетности и в детализации – балансовая статья Акционерный займ должна равняться перенесенным значениям баланса на конец периода субординированного акционерного займа.
- 11.8. Равенство основных средств и НМА в отчетности и в детализации – балансовые статьи Основные средства и Нематериальные активы должны равняться перенесенным значениям основных средств, капитализированных расходов по основным средствам и балансу капитальных ремонтов по основным средствам по отдельным группам основных средств.
- 11.9. Равенство незавершенного строительства в отчетности и в детализации – балансовая статья Незавершенное строительство должна равняться перенесенным значениям незавершенного строительства, капитализированных расходов по незавершенному строительству и балансу капитальных ремонтов по незавершенному строительству по отдельным группам основных средств.
- 11.10. Равенство амортизации в отчетности и в детализации – разница статьи отчета о финансовых результатах Амортизация и данным по виду расхода Амортизация (вид расхода в составе постоянных производственных, коммерческих и административных расходов) должна равняться перенесенным значениям по амортизации по отдельным группам основных средств.
- 11.11. Равенство финансовых вложений в отчетности и в детализации – балансовая статья Финансовые вложения должна равняться перенесенным значениям по финансовым вложениям, связанным с вкладом акционеров в уставной капитал и прочим финансовым вложениям.

- 11.12. Равенство входящего баланса незавершенного строительства в отчетности и в детализации – статья входящего исторического баланса Незавершенное строительство должна равняться перенесенным значениям входящего остатка незавершенного строительства, входящего остатка капитализированных расходов по незавершенному строительству по отдельным группам основных средств.
- 11.13. Равенство входящего баланса основных средств в отчетности и в детализации – статья входящего исторического баланса Основные средства должна равняться перенесенному значению бухгалтерской входящей остаточной стоимости основных средств по отдельным группам основных средств.
- 11.14. Равенство входящего баланса кредитов в отчетности и в детализации – статьи входящего исторического баланса Долгосрочные и Краткосрочные кредиты и займы должны равняться перенесенным значениям входящих балансов по кредитам в основной валюте Модели по отдельным кредитам / траншам Клиента.
- 11.15. Проверка согласованности потоков по телу долга и процентам – проверка соответствия между начальными и конечными балансами остатков по телу долга и задолженности по процентам, а также потоками по привлечению / погашению тела долга, начислению и выплатам процентов, формирующих данные остатки.

**На экспортном листе представлены индикаторы, связанные с сигналами:**

- 11.16. Баланс денежных средств > 0 – балансовая статья Денежные средства и денежные эквиваленты не должна принимать отрицательное значение;
- 11.17. Объем продаж не превышает мощность – перенесенные значения мощности по продуктам должны равняться перенесенным значениям по объемам продаж.
- 11.18. Переменные расходы в отсутствии объема продаж – в отсутствии объемов продаж расходы должны относиться на постоянные, отнесение расходов на переменные – только в случае наличия объема по данному продукту.
- 11.19. Данные по каждой цели использования кредитов корректны – процентные значения для каждой отдельной цели использования кредита должны находить в диапазоне 0% – 100%;

## 12. Раздел «Макроэкономические показатели - управляющая зона»

Макроэкономические показатели - управляющая зона				Проверка	
Наименование макроэкономического показателя	Раздел модели	Описание			
ВВП, Казахстан	Выручка / Revenue		-	1,00	1
Розничная цена - Газ сжиженный	Производственные расходы / OpEx		-	1,00	1
Сырьевой индекс (глинозем (Австралия))	Субсидирование / Subsidies		-	1,00	1
Прочие факторы, укажите ->	Выручка / Revenue	Объем потребления серы	-	1,00	1
Курс USD/RUB	Общие (несколько групп) / Total		-	1,00	1
			-	1,00	-
			-	1,00	-
			-	1,00	-

Данный раздел используется для настройки Модели Клиента с целью проведения стресс-тестирования по ключевым макроэкономическим факторам и **подлежит обязательному заполнению.**

Требования к содержанию раздела:

- Обязательно вносятся зависимости всех курсов валют, используемых в Модели Клиента;
- Показатели в совокупности должны устанавливать зависимость для факторов, влияющих не менее чем на 60% выручки, производственных, коммерческих и административных расходов и капитальных расходов;
- Не менее 6 показателей в совокупности.

**Порядок заполнения раздела:**

12.1. Выберите показатель из выпадающего списка.

12.2. Выберите раздел, на который влияет показатель.

*При необходимости введите наименование показателя вручную в соседней ячейке*

12.3. Осуществите «привязку» показателей Inputs / Assumptions, используемых в Модели Клиента к выбранным показателям.

«Привязка» осуществляется путем умножения значения показателя на значение соответствующего фактора в разделе «Макроэкономические показатели» для соответствующего периода.

Пример:

*Исходная формула ячейки значения цены реализации Бензина АИ-92*

*=\$M78*

*«Привязанная» формула ячейки значения цены реализации Бензина АИ-92*

*=\$M78\***Export list!**AC2252*

Проверка «привязки» осуществляется путем изменения значений для показателей в столбце Н – соответствующие показатели Inputs / Assumptions также должны измениться.

Значения выпадающих списков:

<b>Список заданных показателей:</b>	<b>Список разделов:</b>
ВВП, Российская Федерация	Общие (несколько групп) / Total
ВВП, Узбекистан	Выручка / Revenue
ВВП, Казахстан	Производственные расходы / OpEx
ВВП, Беларусь	Коммерческие и управленческие расходы / SGA
Индекс цен в строительстве	Налоги / Taxes
Заработная плата, реальная	Капитальные расходы / CapEx
Заработная плата, номинальная	Финансирование, ставки по кредитам / Financing
Коммерческие перевозки грузов, млн т	Субсидирование / Subsidies
Коммерческий грузооборот, млрд т-км	Эффективность проекта / Efficiency
Пассажирооборот	Другое / Other
Розничный товарооборот	
Инвестиции в основной капитал	
Индекс потребительских цен (CPI Russia)	
Индекс цен производителей в промышленности, общий (PPI Russia)	
Индекс цен производителей в промышленности, сельское хозяйство (PPI Russia Agriculture)	

<b>Список заданных показателей:</b>	<b>Список разделов:</b>
Индекс цен производителей в промышленности, растениеводство (PPI Russia Farming)	
Индекс цен производителей в промышленности, животноводство (PPI Russia Livestock)	
Курс USD/RUB	
Курс EUR/RUB	
Курс EUR/USD	
Тарифы - газ природный	
Тарифы - электроэнергия	
Тарифы - железнодорожные перевозки грузов	
Тарифы - тепловая энергия	
Ключевая ставка ЦБ	
EURIBOR +3m	
LIBOR +3m	
Ставка по ОФЗ	
Ставка по корпоративным кредитам (до 3-х лет)	
Ставка ФРС	
Ставка ЕЦБ	
Индекс потребительских цен США (CPI USA)	
Индекс потребительских цен Еврозона (CPI EU)	
Торговый баланс, Россия	
Баланс федерального бюджета, Россия	
Баланс федерального бюджета, Россия	
Сырьевой индекс (Urals)	
Сырьевой индекс (Brent)	
Сырьевой индекс (медь (LME))	
Сырьевой индекс (метанол (Китай))	
Сырьевой индекс (алюминий (LME))	
Сырьевой индекс (серебро (Лондон, вечерний фиксинг))	
Сырьевой индекс (глинозем (Австралия))	
Сырьевой индекс (уголь энергетический (Австралия))	
Сырьевой индекс (цинк (LME))	
Розничная цена - Бензин 92	
Розничная цена - Бензин 95	
Розничная цена - Бензин 98	
Розничная цена - Дизельное топливо	
Розничная цена - Газовое моторное топливо	
Розничная цена - Газ сжиженный	
Сырьевой индекс (другой) укажите вид ->	
Прочие факторы, укажите ->	

---

### 13. Технический раздел «Оперативный S&U State»

Данный раздел не предполагает внесения изменений и используется для расчета значений на листе VEB\_DB. Вместе с тем, информация из данного раздела может быть полезной для понимания механизма расчета отдельных показателей.

# Инструкция по работе с листом Dashboard (VEB\_DB)

## 1. Общий порядок настройки листа для работы

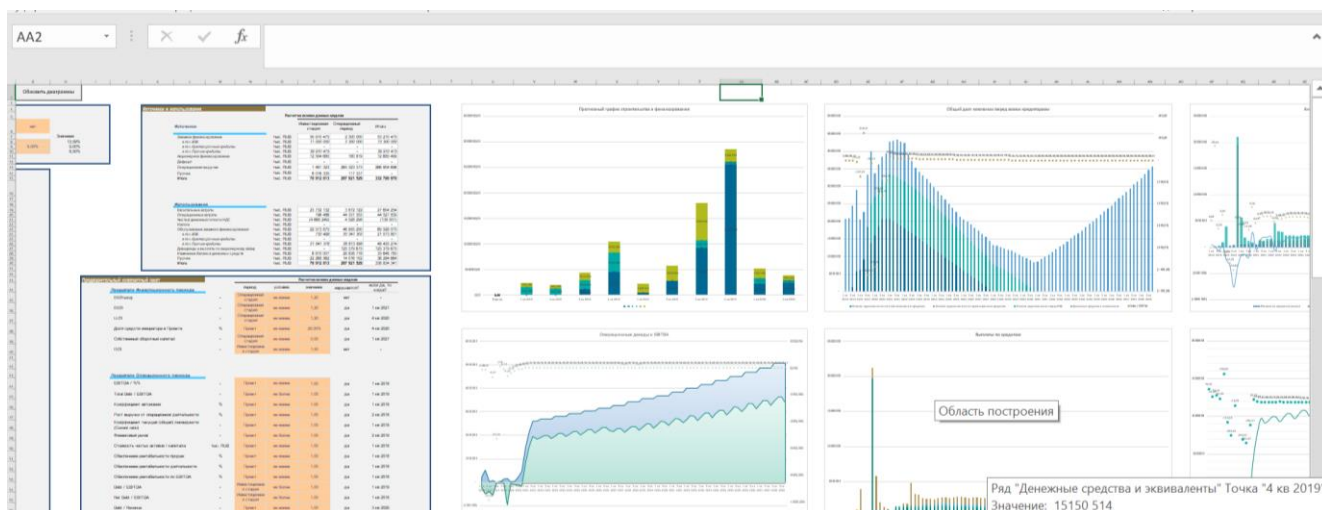


Рис. 1 – Экспортный лист: Общие и временные параметры

- 1.1. Данный лист предназначен для расчета риск-показателей, показателей эффективности Проекта и его долговой нагрузки. Также на листе расположены диаграммы для визуализации этих показателей и зона для предварительной настройки ковенантного пакета.
- 1.2. Размерность листа устанавливается одновременно с настройкой периодов Экспортного листа (см. раздел Инструкции по заполнению Экспортного листа).
- 1.3. После заполнения Экспортного листа производится настройка общих параметров VEB\_DB через раздел «Общая информация»

	A	B	C	D	E	F	G	H	I	J
1	<b>Показатели модели</b>			Целостность - экспортный лист	OK					
2				Сигналы - экспортный лист	OK					
3										
4	<b>Общая информация</b>									
5										
6	Проект				Включить в расчеты исторический период?	да				
7	Инициатор проекта				Ограничить расчеты сроком финансирования 836 +2 года?	нет				
8	Местонахождение				Тип		Значение			
9	Денежная единица		тыс. RUB	WACC Проекта	Клиент		0,00%			
10	Последняя историческая дата (только для графиков)			CF VEB_RF	ВЭБ.РФ		7,00%			
11	Дата начала операционной стадии			внешние кредиторы	Иное ->	8,00%	8,00%			
12										
13	<b>Результаты реализации проекта</b>									
14				Текущий период	1					
15	<b>Показатели проекта</b>				Вывод значений из модели Клиента	Оперативный пересчет (ВЭБ)				
16	NPV - Проект		тыс. RUB							
17	в т.ч. Терминальная стоимость - Проект		тыс. RUB							
18	NPV adv - Проект		тыс. RUB							
19	IRR - Проект		%		0,00%					
20										

- Последняя историческая дата – ввод показателя производится для корректного отражения информации на графиках, в случае отсутствия исторического периода оставить пустым

(**Важно:** значение в данной ячейке влияет только на информацию, отображаемую на графиках. При необходимости изменения исторического периода в расчетах, дату необходимо менять в разделе «Общие и временные параметры» Экспортного листа).

- Дата начала операционной стадии – вводится для целей корректного расчета Источников и использования (**Важно:** в случае, если размерность Экспортного листа отличается от размерности VEB\_DB, показатель вводится в размерности VEB\_DB, дата может отличаться от даты начала операционной стадии Экспортного листа).
- Индикатор включения исторического периода в расчете показателей – в случае установки значения «нет» исторический период Экспортного листа не будет включаться в расчеты;
- Ограничение срока расчета показателей – в случае установки значения «да» расчеты будут выполнены на сроке не более ближайшей из дат: 2х лет после окончания срока кредитования проекта ВЭБ.РФ или срока окончания прогноза модели;
- Ставки дисконтирования, используемые в расчетах, вводятся в соответствии со значениями, используемыми для анализа; возможность ввода ставки Клиента доступна только для WACC Проекта, остальные ставки при необходимости вводятся вручную.
- После окончания настройки необходимо обновить диаграммы (**Важно:** в силу итеративности расчета и обновления показателей в MS Excel и связанных с этим задержках при обновлении показателей, в случае, если диаграммы сформируются некорректно, необходимо дождаться окончания пересчета значений показателей и затем еще раз обновить диаграммы).

#### 1.4. Порядок настройки предварительного ковенантного пакета:

Предварительный ковенантный пакет		Расчет на основе данных модели				
		дата начала	условие	значение	нарушается?	если да, то когда?
<b>Показатели Инвестиционного периода</b>						
DSCR wavg	-	2 кв 2018	не менее	1,00	нет	-
DSCR	-	3 кв 2018	не менее	1,00	нет	-
LCR	-	1 кв 2018	не менее	1,20	нет	-
Доля средств инициатора в Проекте	%	2 кв 2019	не менее	20,00%	да	2 кв 2019
Собственный оборотный капитал	-	3 кв 2018	не менее	100,00	да	3 кв 2018
ISCR	-	2 кв 2019	не менее	1,50	нет	-
<b>Показатели Операционного периода</b>						
EBITDA / %	-	4 кв 2018	не менее	1,00	нет	-
Total Debt / EBITDA	-	4 кв 2018	не более	1,00	нет	-
Коэффициент автономии	%	3 кв 2018	не менее	1,00	да	2 кв 2018
Рост выручки от операционной деятельности	%	4 кв 2018	не менее	1,00	нет	-
Коэффициент текущей (общей) ликвидности (Current ratio)	-	2 кв 2018	не менее	1,00	да	1 кв 2018
Финансовый рычаг	-	2 кв 2019	не более	1,00	нет	-
Стоимость чистых активов / капитала	тыс. RUB	1 кв 2018	не менее	1,00	да	1 кв 2018
Обеспечение рентабельности продаж	%	3 кв 2018	не менее	1,00	нет	-
Обеспечение рентабельности деятельности	%	1 кв 2019	не менее	1,00	нет	-
Обеспечение рентабельности по EBITDA	%	3 кв 2018	не менее	1,00	нет	-
Debt / EBITDA	-	2 кв 2018	не более	1,00	нет	-
Net Debt / EBITDA	-	4 кв 2018	не более	1,00	нет	-
Debt / Revenue	-	3 кв 2018	не менее	1,00	нет	-
Net Debt / Revenue	-	4 кв 2018	не менее	1,00	нет	-
EBITDA / Interest	-	3 кв 2018	не менее	1,00	нет	-
EBITDA / FinExp	-	4 кв 2018	не менее	1,00	нет	-

1.5. Для настройки предварительного ковенантного пакета и проверки его соблюдения на горизонте прогноза Модели Клиента необходимо:

1. Выбрать период начала действия ковенанта.
2. Выбрать тип «не менее» / «не более».
3. Установить значение.

В случае, если согласно Модели Клиента ковенант будет нарушен, информация об этом и о предполагаемой дате нарушения будет отражена в этом блоке.

## 2. Техническое описание расчета показателей

2.1. Раздел «Прочие показатели»:

Наименование	Методика расчета
Оборотные активы (ст. 1200)	«Оборотные активы» из прогнозного BS на отчетную дату
Активы (ст. 1600)	«Активы» из прогнозного BS на отчетную дату
Долг (ст.1410+ст.1510)	Остаток задолженности по всем кредитам и займам из раздела «Финансирование» на отчетную дату, акционерный долг не учитывается
Капитал (ст.1300)	«Капитал» из прогнозного BS на отчетную дату
Краткосрочные обязательства (ст.1500)	«Краткосрочные обязательства» из прогнозного BS на отчетную дату
Выручка предыдущего года (ст. 2110)	Значение берется из предыдущего значения строки ниже
Выручка текущего года (ст. 2110)	Суммарная внутренняя и экспортная выручка из раздела «Выручка» за отчетный период
ЕБИТДА	Совокупная ЕБИТДА за отчетный период, детализация расчета ниже
Проценты к уплате год (ст. 2330)	«Проценты к уплате» и «Проценты по финансовой аренде» из прогнозного PL на отчетную дату
Чистая прибыль (ст. 2400)	«Чистая прибыль» из прогнозного PL на отчетную дату
<u>Коэффициент текущей ликвидности</u>	Оборотные активы / Краткосрочные обязательства
<u>Коэффициент автономии</u>	Капитал / Активы
<u>Оборачиваемость оборотных активов</u>	Оборотные активы / Производственные расходы (с учетом амортизации) * кол-во дней в периоде* *месяц – 30 дней, квартал – 90 дней, год – 360 дней
<u>CFADS ltm/ Debt Service ltm</u>	CFADS (последние 12 месяцев) / Debt Service (последние 12 месяцев)
<u>ЕБИТДА Ltm/ Debt Service ltm</u>	ЕБИТДА (последние 12 месяцев) / Debt Service (последние 12 месяцев)
<u>Уровень оттока капитала</u>	(Финансовые вложения, связанные с вкладом акционеров в уставной капитал + Прочие финансовые вложения) / Активы
<u>Мобильность</u>	$1 - (OC + НЗС) / Активы$
<u>Покрытие процентных расходов (ЕБИТДА)</u>	ЕБИТДА / Interest service считается за период

Наименование	Методика расчета
<u>CAGR Revenue 1yr</u>	$\frac{Revenue_t}{Revenue_{t-1}}$ <p>где t – период 12 месяцев до даты анализа, t – 1 – период с 24 по 12 месяц до даты анализа</p>
<u>CAGR Revenue 2yr</u>	<p>среднее значение <math>\left( CAGR Revenue_{1yr} ; \frac{Revenue_{t-1}}{Revenue_{t-2}} \right)</math></p> <p>где t – 1 – период с 24 по 12 месяц до даты анализа t – 2 – период с 36 по 24 месяц до даты анализа</p>
<u>CAGR Revenue 3yr</u>	<p>среднее значение <math>\left( CAGR Revenue_{1yr} ; CAGR Revenue_{2yr} ; \frac{Revenue_{t-2}}{Revenue_{t-3}} \right)</math></p> <p>где t – 2 – период с 36 по 24 месяц до даты анализа t – 3 – период с 48 по 36 месяц до даты анализа</p>

## 2.2. Расчет EBITDA:

Revenue  
 – (OpEx – Depreciation)  
 – SGA\*  
 – Налог на имущество  
 +/- Прочие доходы и расходы  
 +/- иные корректировки  
 = EBITDA

\*Амортизация из SGA не возвращается

## 2.3. Показатели для расчета предварительных ковенантов:

Наименование	Методика расчета
<u>Собственный оборотный капитал</u>	Оборотные активы - Краткосрочные обязательства
<u>Финансовый рычаг</u>	Net debt или Debt / Equity
<u>Debt</u>	Остаток задолженности по всем кредитам (раздел Финансирование, без акционерного займа) + Задолженность по финансовой аренде (из прогнозного BS) +/- корректировки (прогнозный BS)
<u>Net debt</u>	Debt – Остаток Cash на отчетную дату (считается в оперативном S&U)
<u>Equity</u>	УК + Добавочный капитал (исторический период), далее + вложения в капитал – вложения ВЭБа + выкуп доли ВЭБа + остаток субординированного акционерного займа + остаток нераспределенной прибыли (из прогнозного BS)
<u>Расчет Собственных средств</u>	Equity + строка Прочие вложения СС

Наименование	Методика расчета																																								
<u>Чистые активы / Капитал</u>	Капитал из прогнозного BS																																								
<u>Рентабельность продаж*</u>	(ЕБИТДА – Depreciation) / Revenue																																								
<u>Обеспечение рентабельности деятельности*</u>	Чистая прибыль (прогнозный PL) / Revenue																																								
<u>OpCF</u>	*работают только для периода, который выбран в Dashboard																																								
<u>CC/ЗС</u>	ЕБИТ + Depreciation +/- VAT – Interest – сумма процентов из расшифровки +/- Fin earnings / payments – сумма из PL за вычетом % +субсидии -налог на прибыль																																								
<u>CFADS</u>	CC/Debt																																								
<u>DSCR</u>	OpCF – ICF + (взнос в УК – взнос в УК ВЭБа) – дивиденды + привлечение акц займа [+ остаток кэша] [+ балансирующее финансирование]																																								
<u>DSCRwavg</u>	CFADS / (total debt repayments + total Interest repayments)																																								
<u>ISCR</u>	DSCR, взвешенный по Debt service (платежи по ОД и %) до конца срока кредитования ВЭБа [+ остаток кэша] [+ балансирующее финансирование]																																								
<u>Остаток кэша</u>	(CFADS + остаток кэша) / % платежи за период																																								
	Остаток предыдущего периода + Результат из оперативного S&U																																								
	<table border="1"> <thead> <tr> <th>Sources (+)</th> <th>Uses (-)</th> <th>Дополнительно (+/-)</th> </tr> </thead> <tbody> <tr> <td>ЕБИТДА</td> <td>НДС к оплате (включая CspEx, OpEx и SGA)</td> <td>Сальдо фин вложений</td> </tr> <tr> <td>выборка инвестов</td> <td>оплата кап затрат</td> <td>Сальдо движений по резервным счетам (DSRA)</td> </tr> <tr> <td>выборка коротких акционерный займ</td> <td>погашение кредитов ВЭБ</td> <td></td> </tr> <tr> <td>вложения в капитал</td> <td>погашение прочих инвестов</td> <td></td> </tr> <tr> <td>субсидии</td> <td>погашение коротких</td> <td></td> </tr> <tr> <td>возмещаемый НДС (включая CspEx, OpEx и SGA)</td> <td>погашение % ВЭБ</td> <td></td> </tr> <tr> <td>прочие источники</td> <td>погашение % прочих</td> <td></td> </tr> <tr> <td></td> <td>погашение % короткие</td> <td></td> </tr> <tr> <td></td> <td>погашение комиссий</td> <td></td> </tr> <tr> <td></td> <td>погашение акц займа и %</td> <td></td> </tr> <tr> <td></td> <td>дивиденды</td> <td></td> </tr> <tr> <td></td> <td>налог на прибыль</td> <td></td> </tr> </tbody> </table>	Sources (+)	Uses (-)	Дополнительно (+/-)	ЕБИТДА	НДС к оплате (включая CspEx, OpEx и SGA)	Сальдо фин вложений	выборка инвестов	оплата кап затрат	Сальдо движений по резервным счетам (DSRA)	выборка коротких акционерный займ	погашение кредитов ВЭБ		вложения в капитал	погашение прочих инвестов		субсидии	погашение коротких		возмещаемый НДС (включая CspEx, OpEx и SGA)	погашение % ВЭБ		прочие источники	погашение % прочих			погашение % короткие			погашение комиссий			погашение акц займа и %			дивиденды			налог на прибыль		
Sources (+)	Uses (-)	Дополнительно (+/-)																																							
ЕБИТДА	НДС к оплате (включая CspEx, OpEx и SGA)	Сальдо фин вложений																																							
выборка инвестов	оплата кап затрат	Сальдо движений по резервным счетам (DSRA)																																							
выборка коротких акционерный займ	погашение кредитов ВЭБ																																								
вложения в капитал	погашение прочих инвестов																																								
субсидии	погашение коротких																																								
возмещаемый НДС (включая CspEx, OpEx и SGA)	погашение % ВЭБ																																								
прочие источники	погашение % прочих																																								
	погашение % короткие																																								
	погашение комиссий																																								
	погашение акц займа и %																																								
	дивиденды																																								
	налог на прибыль																																								
<u>ISCRwavg</u>	ISCR, взвешенный по Interest service (платежи по %) до конца срока кредитования ВЭБа																																								
<u>LLCR</u>	Дисконтированный CFADS / Сумму Debt Service																																								
<u>Предустановленные ставки дисконтирования</u>	WACC Проекта	15,00%																																							

Наименование	Методика расчета	
	CF VEB.RF	7,00%
	внешние кредиторы	8,50%
<u>ICR</u>	ЕВИТ / % за текущий период	
<u>Средняя динамика выручки за последние 12 календарных месяцев в течение последних n лет:</u>	Sum Revenue ltm / (Sum Revenue last 24 m - Sum Revenue ltm) и аналогично дальше добавляется такой же показатель для 24 – 36 месяцев и 36 – 48 и берется среднее	
<u>Покрытие процентных расходов:</u>	ЕВИТДА / Interest service считается за период	
<u>CFADS (ЕВИТДА) посл.год / Сумма платежей на обслуживание долга:</u>	CFADS ltm / Debt service ltm ЕВИТДА ltm / Debt service ltm CFADS считается без учета остатков денежных средств	
<u>FCFF</u>	OpCF – Tax on ЕВИТ – CapEx  Tax on ЕВИТ = ЕВИТ * ставка налога на прибыль	
<u>FCF VEB.RF:</u>	-Выборка кредитов +Погашение кредитов +Погашение процентов -Вложение в капитал ВЭБом +Выкуп капитала у ВЭБа +Прочие доходы ВЭБа	
<u>FCF Others:</u>	-Выборка кредитов +Погашение кредитов +Погашение процентов -Привлечение балансирующего финансирования +Погашение балансирующего финансирования	
<u>Payback period</u> для Проекта	определяется как первый период когда Sum CapEx за период Инвестиционной стадии полностью закрываются FCFF. CapEx на Операционной стадии учитываются только в составе FCFF, потоки не дисконтируются	
<u>Discount payback period</u> для Проекта	определяется как первый период когда Sum CapEx за период Инвестиционной стадии полностью закрываются FCFF. CapEx на Операционной стадии учитываются только в составе FCFF, потоки не дисконтируются	
<u>LLCR</u>	Показатель считается только на период действия договоров с ВЭБ.РФ  $(\text{Sum (CFADS)} / (1+WACC)^n) / \text{Sum Liabilities}$	
<u>Liabilities</u>	Сумма платежей основного долга за весь период + % за текущий период	
<u>NPV Проекта:</u>	Sum (Disc FCFF) + Disc TV, где  $\text{Sum Disc FCFF} = \text{Sum} (iFCFF / (1 + d)^i)$	

Наименование	Методика расчета
	$TV = iFCFF * (1 - (1 + CAGR Revenue) / (1 + WACC) ^ (i + 1)) / (WACC - CAGR Revenue)$ $Disc TV = TV / (1 + d)^i$ <p>max i - согласно настройкам VEB_DB – либо срок кредитования ВЭБ.РФ, либо срок окончания прогноза</p> <p>CAGR Revenue - в порядке снижения приоритета для последнего прогнозного года: CAGR Revenue 3 yr &gt; CAGR Revenue 2 yr &gt; CAGR Revenue 1 yr</p>
<u>NPV ВЭБ.РФ:</u>	Sum (Disc FCF VEB), где Disc FCF VEB – денежный поток по продуктам ВЭБ.РФ, дисконтированный по ставке, указанной в «CF VEB.RF»
<u>NPV внешних кредиторов:</u>	Sum (Disc FCF others), где Disc FCF others – денежный поток в пользу других кредиторов, дисконтированный по ставке, установленной для этого потока
<u>Индекс рентабельности инвестпроекта</u>	(NPV + Disc Total CAPEX) / Disc Total CAPEX
<u>Profitability index:</u>	Sum DFCFF / Total CapEx CapEX берется без дисконта, Sum DFCFF – оставшаяся сумма
<u>Рентабельности для расчета ковенантов:</u>	
Обеспечение рентабельности продаж	ЕБИТ / Revenue
Обеспечение рентабельности деятельности	Net Profit / Revenue
Обеспечение рентабельности по ЕБИТДА	ЕБИТДА / revenue